

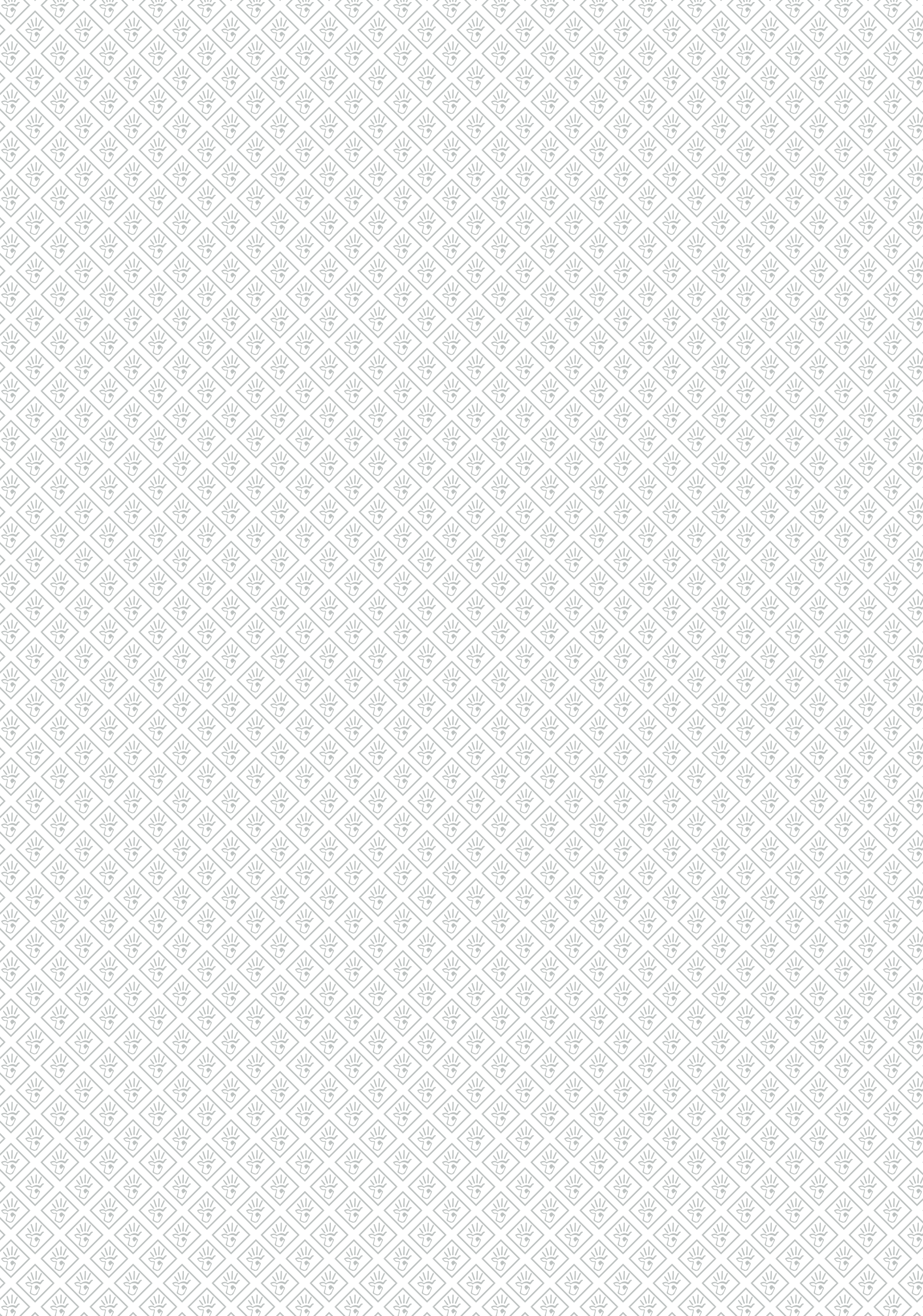


RAPPORT RSE ANNUEL

LA PUISSANCE DE LA CHAÎNE



VanDrie Group
CONTROLLED QUALITY VEAL



AVANT-PROPOS

Le VanDrie Group est une entreprise familiale néerlandaise qui est leader mondial du secteur de la viande de veau, des aliments (pour veaux) et des peaux de veaux. Le VanDrie Group se consacre en permanence à fournir des produits nourrissants d'excellente qualité.

« LA RESPONSABILITÉ SOCIÉTALE CONSTITUE LE FONDEMENT DU CAP QUE NOUS NOUS SOMMES FIXÉ POUR L'AVENIR. »

Dans tout ce que nous entreprenons, nous pensons toujours à nos employés, à la sécurité alimentaire, au bien-être animal, au cadre et à l'environnement. Nous sommes tournés vers l'avenir et voulons être une entreprise qui opère de manière durable. La responsabilité sociétale des entreprises (RSE) est inscrite dans nos gènes. C'est ce qui nous caractérise en tant qu'entreprise familiale et constitue le fondement du cap que nous nous sommes fixé pour l'avenir.

Le VanDrie Group opère au sein d'un marché dynamique. Nous constatons que les consommateurs d'Europe de l'Ouest mangent moins de viande et ont une attitude critique à l'égard des méthodes de production. Par ailleurs, la consommation de viande de qualité, et notamment de viande de veau, augmente dans d'autres régions du monde. Comment pouvons-nous maintenir l'équilibre ? Comment pouvons-nous conserver notre légitimité en tant que producteur dans les pays où nos filiales sont établies ? Ce sont des questions qui préoccupent le VanDrie Group. Nous souhaitons y répondre en impliquant activement les diverses parties

prenantes dans notre stratégie. Le coup d'envoi de cette démarche a été donné en juin 2017, avec l'organisation du premier « Dialogue avec VanDrie ». Des acteurs très divers y ont participé, allant d'organismes de contrôle aux éleveurs de veaux. Parmi eux, la Société protectrice des animaux néerlandaise, l'université d'Utrecht, l'Autorité néerlandaise de Sécurité sanitaire des aliments et des produits de consommation (NVWA), l'Association néerlandaise de l'industrie des aliments pour bétail (Nevedi), l'organisation interprofessionnelle de la filière de la viande (COV) et de nombreux collaborateurs du VanDrie Group.

Ce Dialogue avec VanDrie avait pour objectif de mettre en lumière les défis cruciaux pour le VanDrie Group : la réduction de l'usage d'antibiotiques, la valorisation du lisier et la commercialisation de produits hybrides. Le feed-back obtenu lors de ce Dialogue avec VanDrie devrait nous permettre de poursuivre nos efforts dans ce sens. Les parties prenantes ont une attitude critique mais positive et comprennent aussi les enjeux pour notre organisation. La collaboration

et la création d'un terrain favorable aux changements sont des facteurs déterminants pour notre entreprise. La participation active des parties prenantes va de ce fait être intégrée de façon structurelle à notre stratégie RSE.

En plus du Dialogue avec VanDrie, ce rapport RSE évoque les autres initiatives prises en 2017 ainsi que nos ambitions à plus long terme. Cette année également, l'expert-comptable a procédé à une évaluation d'une sélection d'indicateurs, comme indiqué en annexe à ce rapport. Cela signifie que les chiffres que nous utilisons ont été confirmés.

Veuillez communiquer vos questions ou remarques éventuelles concernant ce rapport RSE à Marijke Everts à l'adresse suivante : contact@vandriegroup.com.


Je vous souhaite une agréable lecture !

Henny Swinkels
Directeur des Affaires générales

Le 30 juin 2018

TABLE DES MATIÈRES

Avant-propos	3
NOS RÉSULTATS EN 2017	8
Le VanDrie Group en tant que régisseur de la chaîne	10
Profil du VanDrie Group	11
<i>Proposition de valeur</i>	11
<i>Modèle de création de valeur</i>	12
<i>Risques</i>	13
Objectifs stratégiques	14
Impact du VanDrie Group	19
<i>Rôles du VanDrie Group à l'égard de la société</i>	
<i>Comment le VanDrie Group prend-il en compte les Objectifs de développement durable ?</i>	
Séance de questions-réponses avec Henny Swinkels	22
Dialogue avec les parties prenantes	23
<i>Réseau de valeur</i>	23
La matrice de matérialité	24
Entretien avec Louise O. Fresco	25
Une promesse en action : le Dialogue avec VanDrie	26
Entretien avec Aldrik Gierveld	27
LES RÉSULTATS DE NOTRE ORGANISATION	31
Le dilemme : Importer des animaux depuis d'autres pays membres de l'UE	33
RÉSULTATS EN MATIÈRE DE SÉCURITÉ ALIMENTAIRE	36
Le dilemme : Réduction de l'usage d'antibiotiques et mortalité des veaux	40
RÉSULTATS EN MATIÈRE DE BIEN-ÊTRE ANIMAL	41
Le dilemme : Se procurer les matières premières localement ou dans le monde entier	46
RÉSULTATS EN MATIÈRE DE CADRE ET D'ENVIRONNEMENT	47
Entretien avec Hans Hoogeveen	49
Connaissances et innovation	52
Organigramme	57
Partenaires	58
Portée	59
Rapport de validation	60
Adresses	62

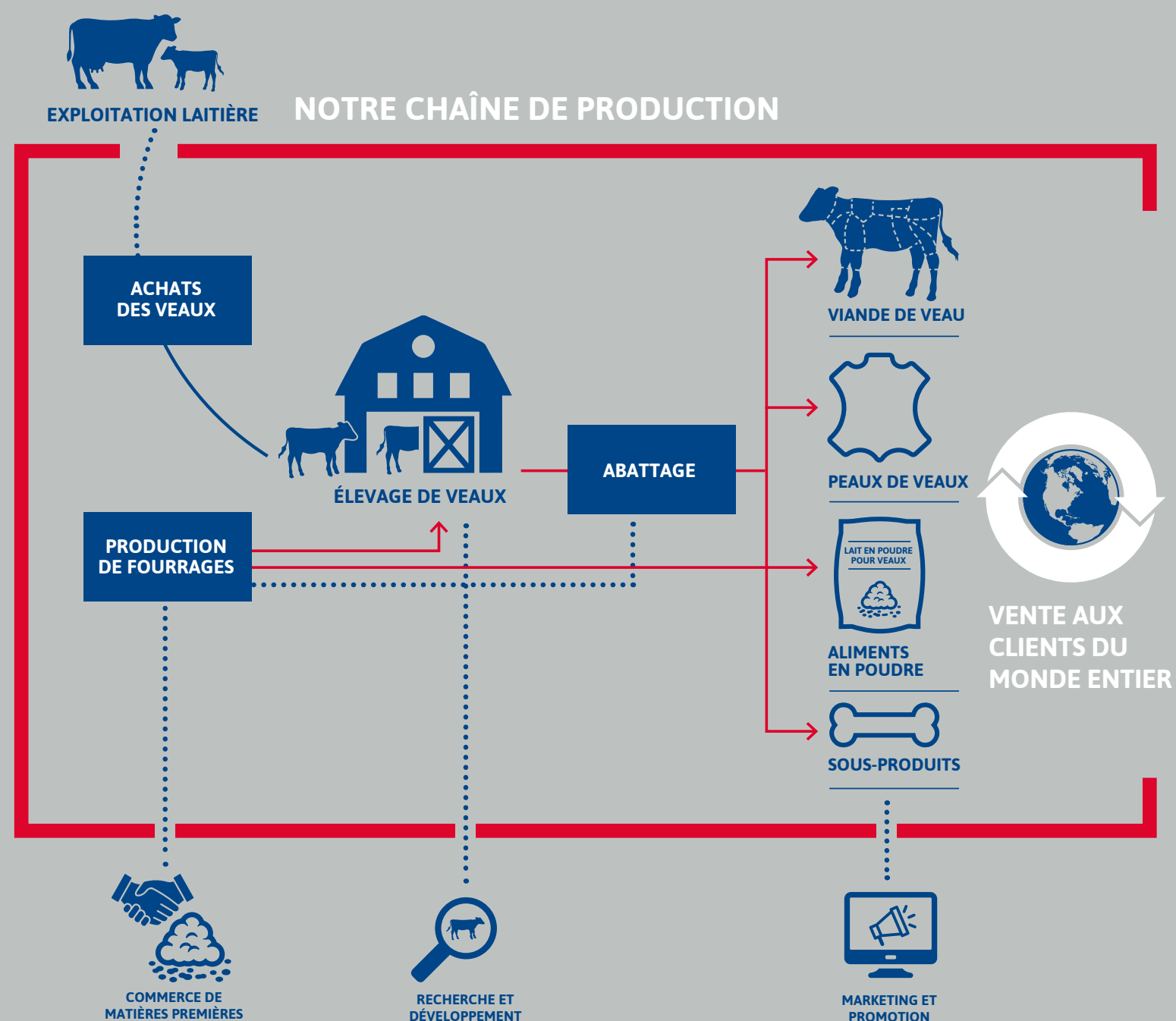
RÉSUMÉ DES RÉSULTATS P 8	LA FILIÈRE EN IMAGES P 10	PROFIL DU VANDRIE GROUP P 11
CRÉATION DE VALEUR P 12	RISQUES P 13	OBJECTIFS STRATÉGIQUES P 14
IMPACT DU VANDRIE GROUP P 19	OBJECTIFS DE DÉVELOPPEMENT DURABLE P 19	DIALOGUE AVEC LES PARTIES PRENANTES P 23
THÈMES MATÉRIELS P 24	 RÉSULTATS DE NOTRE ORGANISATION P 31	 RÉSULTATS EN MATIÈRE DE SÉCURITÉ ALIMENTAIRE P 36
 RÉSULTATS EN MATIÈRE DE BIEN-ÊTRE ANIMAL P 41	 RÉSULTATS EN MATIÈRE DE CADRE ET D'ENVIRONNEMENT P 47	CONNAISSANCES ET INNOVATION P 52
ORGANIGRAMME P 57	PARTENAIRES P 58	ÉTENDUE ET RAPPORT DE VALIDATION P 59



Conseils d'Alpuro Breeding sur l'élevage des veaux dans une exploitation laitière.



LA FILIÈRE EN IMAGES : LE VANDRIE GROUP EN TANT QUE RÉGISSEUR DE LA CHAÎNE



PROFIL DU VANDRIE GROUP

Le VanDrie Group produit de la viande de veau, des aliments (pour veaux) et des peaux de veaux en accordant une importance primordiale au respect de l'individu, de l'animal et de l'environnement. Nous sommes conscients de ce que nous léguons aux prochaines générations. C'est ce que reflète notre logo représentant une main et une tête de veau, qui symbolise le respect de l'individu et de l'animal. Ce label garantit notre qualité et notre savoir-faire.



STRUCTURE ORGANISATIONNELLE

Le VanDrie Group est une entreprise familiale néerlandaise. Les unités de production du groupe se répartissent en sept catégories : élevages de veaux, matières premières laitières (transformation et commerce), aliments (pour veaux), abattoirs de veaux (transformation et traitement), peaux de veaux, laboratoire et information.

Toutes les sociétés relèvent du groupe VanDrie, qui en assure entre autres le financement. Le VanDrie Group compte trois associés : René van Drie, Jan van Drie et Herman van Drie. Henny Swinkels est directeur des Affaires générales (Corporate Affairs).

UNITÉS DE PRODUCTION

Nous utilisons les concepts (de marques) suivants : VanDrie Controlled Quality Veal, Peter's Farm, Vitender et Friander, ainsi que Finesse de Veau et Tendriade en France. Nous proposons également deux gammes de produits de commodité : JAN et Gourmet.

Nos produits à base de viande de veau sont écoulés vers le marché de gros (de viande), le commerce de détail, les supermarchés, boucheries, hôtels, restaurants, traiteurs et marchés institutionnels.

Nos peaux de veaux sont vendues dans le monde entier à des tanneries et fabricants de chaussures, sacs et vêtements ainsi qu'à l'industrie automobile pour l'habillage des habitacles. Nos aliments pour bétail sont vendus aux éleveurs de veaux, mais également aux éleveurs de vaches laitières et autres éleveurs de bétail.

Les matières premières laitières sont vendues principalement aux producteurs laitiers, fabricants de produits alimentaires, fabricants d'aliments pour bétail et importateurs de produits laitiers.

PROPOSITION DE VALEUR DU VANDRIE GROUP

Notre mission est d'apporter une contribution importante à l'approvisionnement alimentaire mondial en fournissant des produits à base de viande de veau d'excellente qualité, fiables et nourrissants.

Notre ambition est de consolider notre position sur le marché et de mieux faire connaître nos excellents produits à travers le monde.

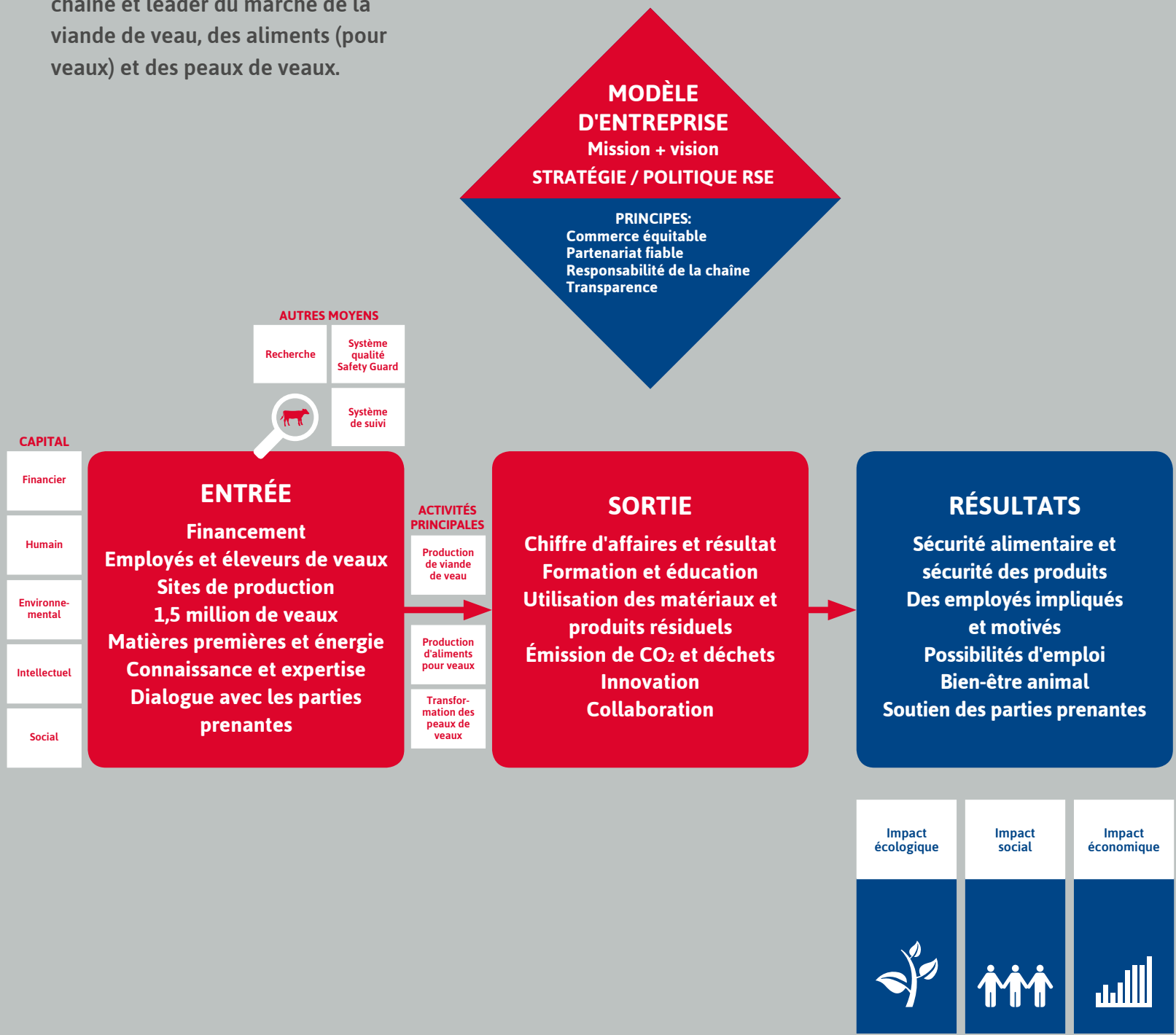
Nos méthodes de travail nous permettent de satisfaire les besoins mondiaux d'une alimentation riche en protéines, de veiller à la sécurité alimentaire et à la sécurité des produits, de créer des emplois ainsi qu'un terrain favorable pour nos activités. Nous valorisons également de différentes manières les résidus et les sous-produits d'autres secteurs. Nous achetons aux éleveurs laitiers les veaux qui ne sont pas destinés à remplacer le cheptel laitier. Nous transformons le lactosérum (un sous-produit de l'industrie fromagère) en aliments pour veaux. Nous utilisons les produits résiduels de l'industrie céréalière et les graines oléagineuses dans les aliments pour bétail. Nous transformons le lisier de nos veaux et valorisons les peaux de veaux pour l'industrie du cuir.

Nous accordons beaucoup d'attention à l'innovation et à l'échange des connaissances. C'est ce qui permet à notre entreprise de continuer à se développer sur le plan social, écologique et économique. Notre politique en matière de responsabilité sociétale des entreprises est le fondement de notre stratégie. Cette politique RSE nous aide à réaliser notre mission et à concrétiser nos ambitions. Elle s'oriente autour de quatre thèmes essentiels : notre organisation, la sécurité alimentaire, le bien-être animal, le cadre de travail et l'environnement.

« NOTRE LOGO
SYMBOLISE
LE RESPECT DE
L'INDIVIDU ET
DE L'ANIMAL. »

CRÉATION DE VALEUR

Le VanDrie Group occupe une position de choix en étant tout à la fois producteur au sein de la chaîne et leader du marché de la viande de veau, des aliments (pour veaux) et des peaux de veaux.



RISQUES

Le VanDrie Group opère au niveau international. Cela comporte des risques. Nous analysons les risques possibles en matière de RSE au sein de notre filière commerciale. La gestion des risques fait en effet partie intégrante de notre stratégie. Elle nous permet d'anticiper sur les risques, de maîtriser les processus et de mettre à profit les opportunités. Au bout du compte, elle nous permet de garantir la continuité de notre organisation.

La plateforme Safety Guard régit la mise en œuvre de la politique qualité. Elle réunit des managers et des responsables qualité de tous les sites de production. Au sein de cette plateforme, les risques font l'objet d'un suivi et d'une évaluation. Ces risques et les mesures à prendre en conséquence sont évoqués lors des réunions du comité de direction du VanDrie Group. La direction assume la responsabilité finale de la gestion des risques. Identification et maîtrise des risques font partie intégrante de notre système qualité Safety Guard. Toutes nos filiales disposent ainsi de plans HACCP (Analyse des risques - points critiques pour leur maîtrise) complets. Lors de la transformation de produits alimentaires, la sécurité des produits peut se trouver menacée. Nos filiales qui produisent ou transforment des produits alimentaires décrivent les risques possibles dans leurs plans HACCP. De plus, nous effectuons systématiquement des évaluations et un réexamen des risques que représentent les matières premières utilisées. Toutes les filiales du VanDrie Group sont également tenues de répertorier et d'évaluer les risques relatifs aux conditions de travail.

Nos risques sont catégorisés en fonction des quatre thèmes RSE fondamentaux et sont de nature opérationnelle, stratégique, sociale ou financière. Les risques signalés sont considérés comme étant les plus importants et nous les surveillons activement.



NOTRE ORGANISATION

Conditions de travail - Risque opérationnel.

Un grand nombre de nos employés effectuent un travail répétitif et physiquement dur. Ce travail consiste à soulever et à utiliser des outils et des machines représentant un danger potentiel. Le taux d'absentéisme est relativement élevé.

Tendances du marché - Risque stratégique.

Nos filiales opèrent sur un marché mondial dynamique. Les développements mondiaux sur le plan économique et géopolitique ont des conséquences sur la gestion des entreprises et les prix des matières premières.



SÉCURITÉ ALIMENTAIRE

Sécurité alimentaire - Risque sociétal.

Nos produits doivent être d'une qualité irréprochable. Les incidents en rapport avec des produits alimentaires, même s'ils se produisent en dehors de nos filiales, suscite la méfiance de la part des consommateurs.

Rappels – Risque financier.

Effectuer un rappel de produits constitue un manque à gagner considérable et met à rude épreuve les relations commerciales avec nos clients.

Innovation – Risque stratégique.

Pour occuper une place de premier plan en matière de sécurité alimentaire, il faut innover, évoluer et investir.



BIEN-ÊTRE ANIMAL

Maladies animales – Risque opérationnel.

La santé animale est importante. Le déclenchement de maladies animales graves telles que fièvre aphteuse et maladie de la vache folle a un effet perturbateur sur le secteur de l'élevage de bétail.

Usage d'antibiotiques - Risque sociétal.

Il faut faire preuve de précautions lors de l'usage d'antibiotiques en raison des risques de résistance chez les hommes et les animaux. La société exerce une pression importante dans le but de réduire cet usage.



CADRE ET ENVIRONNEMENT

Climat et énergie - Risque sociétal.

L'empreinte CO₂ de la production de viande de veau, d'aliments pour veaux et de peaux de veaux est conséquente. Il faut prendre des mesures à tous les niveaux de la chaîne de production afin de réduire cette empreinte.

Matières premières - Risque opérationnel.

Les matières premières fossiles sont rares et doivent par conséquent être rentabilisées au maximum.

OBJECTIFS STRATÉGIQUES



Stimule une croissance économique constante, inclusive et durable, emploi complet et productif et un travail décent pour tous.

IMPORTANT POUR LE VANDRIE GROUP

Nous voulons améliorer notre productivité en accordant la priorité au développement technologique et à l'innovation. Nous protégeons les droits de nos employés et prenons des mesures pour offrir un cadre de travail qui ne présente aucun danger.

OBJECTIF DU VANDRIE GROUP		RÉSULTAT MESURABLE			ACTION PRÉVUE EN 2018	RISQUES IDENTIFIÉS	STATUT
Faire baisser le taux absentéisme à 4,5 %		2015 5,8 %	2016 5,8 %	2017 6,2 %		Conditions de travail	●
Conquérir de nouveaux marchés pour assurer les débouchés			2016 USA, Canada	2017 Chili, Thaïlande, Taiwan	Chine, Brésil, Vietnam	Tendances du marché	●

P



Assurer des modèles de consommation et de production durables.

IMPORTANT POUR LE VANDRIE GROUP

Nous voulons pouvoir disposer d'un système de production alimentaire durable. Nous mettons en œuvre des pratiques flexibles pour pouvoir continuer à être productifs tout en tenant compte des écosystèmes et du climat.

OBJECTIF DU VANDRIE GROUP		RÉSULTAT MESURABLE			ACTION PRÉVUE EN 2018	RISQUES IDENTIFIÉS	STATUT
Parvenir à supprimer entièrement les rappels de produit		2015 2 rappels produit	2016 2 rappels produit	2017 2 rappels produit		Rappels, sécurité alimentaire	●
Réduire l'usage d'antibiotiques et utiliser les antibiotiques de façon responsable		2015 -56,4 % par rapport à l'année de référence 2007	2016 -56,8 % par rapport à l'année de référence 2007	2017 -58 % par rapport à l'année de référence 2007		Usage d'antibiotiques	●

P



Renforcer les moyens mis en œuvre et donner une nouvelle vitalité aux partenariats à l'échelle mondiale en vue d'un développement durable.

IMPORTANT POUR LE VANDRIE GROUP

Nous participons à différents groupes de collaboration et stimulons la coopération entre la société civile et notre organisation. Nous pouvons ainsi faire partager nos compétences et nos idées afin d'atteindre les autres objectifs visés.

OBJECTIF DU VANDRIE GROUP		RÉSULTAT MESURABLE			ACTION PRÉVUE EN 2018	RISQUES IDENTIFIÉS	STATUT
Augmenter la part de la recherche (collaborations public-privé ou CPP) et le développement des technologies		2015 participation à 5 CPP	2016 participation à 7 CPP	2017 participation à 3 CPP	Construction d'un centre d'expertise et d'une étable modèle à Uddel (NL)	Innovation	●

- La politique se passe bien
- Politique en développement
- La politique nécessite un ajustement



Prendre des mesures urgentes pour lutter contre le changement climatique et son impact.

IMPORTANT POUR LE VANDRIE GROUP

À chaque niveau de notre filière, nous prenons activement des mesures afin de réduire la consommation d'énergie. Nous faisons prendre conscience à nos collaborateurs et à nos partenaires de l'ensemble des actions à mettre en place.

OBJECTIF DU VANDRIE GROUP		RÉSULTAT MESURABLE			ACTION PRÉVUE EN 2018	RISQUES IDENTIFIÉS	STATUT
Réduire de 49 % en 2030 les émissions de gaz à effets de serre générées par les abattoirs et les producteurs néerlandais d'aliments pour veaux					Lancement du groupe d'accélération RSE	Climat et énergie	●
Au niveau interne, sensibiliser à la nécessité de réduire notre impact environnemental et à l'importance du changement climatique		Premier résultat constaté au niveau de la communication interne			Mise en œuvre du plan	Climat et énergie	●

- La politique se passe bien
- Politique en développement
- La politique nécessite un ajustement

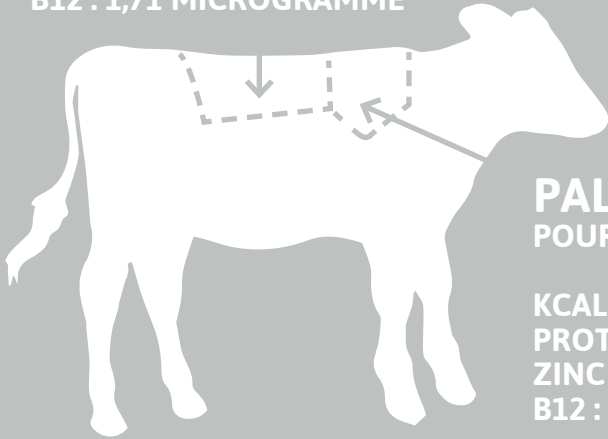


Des veaux âgés de 11 semaines sont
alimentés dans l'élevage de veaux
Oudendorp.



ENTRECÔTE DE VEAU
POUR 100 GRAMMES

KCAL : 105
PROTÉINES : 21,4 GRAMMES
ZINC : 2,54 MILLIGRAMMES
B12 : 1,71 MICROGRAMME



PALERON DE VEAU
POUR 100 GRAMMES

KCAL : 167
PROTÉINES : 20,6 GRAMMES
ZINC : 3,25 MILLIGRAMMES
B12 : 1,75 MICROGRAMME

NOS EMPLOYÉS



2358
NOMBRE TOTAL
D'EMPLOYÉS

TYPE DE
CONTRAT



91 % CDI
9 % CDD

RÔLES DU VANDRIE GROUP
AU SEIN DE LA SOCIÉTÉ

Rôle : producteur alimentaire

Nous commercialisons chaque année plus de 4 millions de kilos de viande de veau aux Pays-Bas. Nous garantissons la qualité des produits qui en sont issus.

Rôle : employeur

Nous avons des unités de production aux Pays-Bas, en Belgique, en France, en Italie et en Allemagne. Au total, nous employons près de 2360 personnes, et 1100 éleveurs de veaux ont passé un contrat avec notre entreprise.

Rôle : exportateur

Nous vendons de la viande de veau, des aliments en poudre et des peaux de veaux dans le monde entier. Nous exportons environ 95 % de la viande de veau et contribuons ainsi fortement à équilibrer la balance commerciale des Pays-Bas.

Rôle : transformation de produits
résiduels de l'industrie laitière

Nous achetons les veaux issus de la production laitière. 30 % des veaux sont maintenus dans l'exploitation laitière d'origine pour compléter et remplacer le cheptel laitier. Les 70 % restants sont destinés aux élevages de veaux et au secteur de la viande de boucherie.

IMPACT DU VANDRIE GROUP

OBJECTIFS DE DÉVELOPPEMENT DURABLE

En 2015, 193 pays se sont engagés à atteindre les Objectifs de développement durable des Nations Unies (ODD). Les ODD constituent un plan d'action en vue d'un monde durable sans pauvreté. Le VanDrie Group souhaite soutenir les ODD dans la pratique. Nous avons examiné sur quels points nous pouvions apporter une contribution et quels étaient les objectifs de développement durables sur lesquels nous avons un impact. Nous avons indiqué en page 14, dans la rubrique consacrée à nos objectifs stratégiques, ce que nous entreprenons pour apporter notre contribution aux ODD les plus pertinents pour nous.



IMPACT ÉCOLOGIQUE

Nous nous sentons responsables de l'environnement à l'échelle locale et globale. Nous sommes conscients que notre production affecte l'environnement aux Pays-Bas et dans d'autres pays. Le fait que les matières premières que nous utilisons ne sont pas toutes disponibles dans les environs immédiats est un des dilemmes auxquels nous sommes confrontés. Voir p. 46. Notre objectif est de réduire au maximum notre impact sur l'environnement local et de réaliser des économies maximum. Nous exploitons au mieux les ressources naturelles, luttons contre le gaspillage alimentaire et nous engageons en faveur de la réutilisation et du recyclage des flux de déchets. Nous menons par exemple des recherches sur la valorisation du lisier afin de pouvoir utiliser le phosphate comme matière première de qualité. Voir p. 53. À tous les niveaux de notre chaîne, nous prenons activement des mesures afin de réduire la consommation d'énergie et les émissions de CO₂. Nous faisons prendre conscience à nos collaborateurs et à nos partenaires des opérations à mettre en place pour exercer nos activités.

IMPACT SOCIAL

Nous nous efforçons d'offrir un cadre de travail parfaitement sûr pour nos employés. Nous investissons dans des collaborateurs qualifiés et en bonne santé, qui sont motivés et se sentent bien au sein de notre organisation. Être un bon entrepreneur signifie pour nous offrir des possibilités de carrière et d'évolution à nos employés. Voir p. 31. Nous partageons activement les compétences et les innovations avec des partenaires (mondiaux) et menons de façon structurée un dialogue avec nos partenaires de la filière. Voir p. 32. Le VanDrie Group travaille selon les normes les plus strictes afin de garantir la sécurité et la santé publique. Nous voulons être utiles à la société et notre position de leader mondial du marché nous incite à jouer un rôle de chef de file, afin d'être utiles à la société et à nos partenaires.

IMPACT ÉCONOMIQUE

Le VanDrie Group crée de la prospérité et du bien-être en transformant de façon rentable, productive et durable ses flux de capitaux en résultats. Nous veillons à ce que l'ensemble de la chaîne fournisse des produits de qualité excellente et parfaitement fiables. Nous voulons opérer au sein d'un système de production alimentaire durable. Voir p. 48. C'est pourquoi nous investissons dans de nouvelles techniques, dans le développement des compétences et dans nos sites de production. Voir p. 52-53. Nous recherchons en permanence des débouchés adéquats pour nos produits. Voir p. 31.



P
20



Production de fourrage grossier
par le producteur Alpuro.

SÉANCE QUESTIONS- RÉPONSES AVEC HENNY SWINKELS

COMMENT JUGEZ-VOUS L'ANNÉE ÉCOULÉE ?

Je suis satisfait des résultats obtenus l'an passé. Non seulement nos activités ont été rentables, mais nous avons aussi su renforcer les relations au sein du secteur, conquérir de nouveaux marchés et œuvrer en faveur du bien-être animal et de la sécurité alimentaire. C'est le résultat de l'engagement de mes collègues – à tous les niveaux de notre chaîne de production. On travaille dur et on innove beaucoup. Nous avons donc de quoi être fiers.

LES PRINCIPES DU VANDRIE GROUP SONT : UNE VIANDE DE VEAU SÛRE ET RESPONSABLE, DES PARTENARIATS DE CON- FIANCE ET UN COMMERCE ÉQUITABLE. COMMENT SE MANIFESTENT-ILS DANS LA PRATIQUE AU QUOTIDIEN ?

Nous produisons de la viande de veau et des aliments pour veaux. Notre priorité est d'assurer la qualité et l'innocuité de ces produits. Nous ne pouvons pas nous permettre de faire des concessions sur ces points. Nos principes sont déterminants dans tout ce que nous entreprenons, pour pouvoir garantir notre qualité à tous les niveaux de la chaîne. Notre système qualité, Safety Guard, rend tout cela possible. On y retrouve nos principes, notamment une production garantissant la sécurité alimentaire et le commerce équitable.

C'EST EN 2017 QU'A EU LIEU LE PREMIER « DIALOGUE AVEC VANDRIE », UNE CONCERTATION AVEC LES PARTIES PRENANTES AU COURS DE LAQUELLE LES DÉFIS À RELEVER PAR LE VANDRIE GROUP ET LES ÉLEVEURS DE VEAUX ONT ÉTÉ ABORDÉS. C'EST DONC BIEN UN DIALOGUE QUE LE VANDRIE GROUP ENGAGE AVEC SES PARTENAIRES. QUELLE EST LA VALEUR D'UN DIALOGUE TRANSPARENT ?

On reproche souvent au secteur de la production de viande d'être hermétique et de manquer de transparence. Ce n'est pas

notre point de vue. Depuis des années, nous nous engageons au profit de l'innovation, impliquons nos partenaires dans les derniers développements, partageons les compétences et sommes ouverts aux commentaires. Et nous voulons faire encore mieux. C'est pour cette raison que nous avons lancé ce « Dialogue avec VanDrie ». Il nous permet de nous projeter non seulement vers le monde de demain, mais de regarder encore bien plus loin, vers 2030 ou même 2050. Il est bon de prendre un peu de distance avec la pratique et de réfléchir. Cela donne de nouvelles idées et ouvre des possibilités de collaboration.

POURQUOI EST-IL SI IMPORTANT POUR LE SECTEUR DE MISER SUR UNE POLITIQUE RSE ?

Il n'est pas évident que les élevages de veaux, les abattoirs, les usines de production d'aliments pour bétail et les transporteurs continuent à opérer dans un même pays sans que nous assumions la responsabilité en ce qui concerne la façon dont ils le font et pourquoi. Nous devons par conséquent bien réfléchir au rôle que doit jouer notre organisation à l'avenir et regarder ce qui se passe autour de nous. Nous devons montrer ce que nous faisons et ce à quoi nous travaillons. C'est comme cela que l'on gagne la confiance et que l'on conserve le soutien du public.

SUR QUELS THÈMES RSE LE VANDRIE GROUP PEUT-IL ACCROÎTRE SON INFLUENCE ?

C'est une question à laquelle il est très difficile de répondre. Je pense qu'il est important d'améliorer la collaboration avec les exploitations laitières et de développer les compétences concernant l'élevage des très jeunes veaux. Nos veaux sont issus de la filière laitière. Pour nous, il est important qu'ils soient en bonne santé et robustes afin de réduire les pertes animales et l'usage d'antibiotiques dans notre filière. C'est aussi bien plus agréable pour eux. C'est un point dont les deux filières doivent être absolument convaincues.



DIALOGUE AVEC LES PARTIES PRENANTES

Le VanDrie Group collabore avec diverses parties prenantes. Nous restons tout au cours de l'année en contact étroit avec nos partenaires afin d'échanger des idées concernant non seulement des questions pratiques, mais aussi notre stratégie d'entreprise.



Bien que de nombreuses concertations informelles avec les parties prenantes aient lieu quotidiennement, nous avons décidé en 2017 de donner un côté plus professionnel à ce dialogue. C'est ce qui a donné naissance au « Dialogue avec VanDrie ». Nous voulons impliquer plus activement nos partenaires dans des thématiques qui, sur le long terme, vont avoir une importance stratégique pour notre entreprise. Pour en savoir plus, se reporter à la p. 26.

ENTRETIEN AVEC... LOUISE O. FRESCO

Experte en agronomie et alimentation, présidente du Conseil d'administration de l'Université et Institut de recherche de Wageningen

COMMENT LE VANDRIE GROUP PEUT-IL CONTINUER À PRODUIRE DE LA VIANDE DE VEAU DE LA MEILLEURE QUALITÉ POSSIBLE ?

« Il faut insister sur le fait que les veaux sont un produit secondaire de l'élevage laitier. L'usage d'un produit secondaire est une bonne façon de tirer parti de ressources naturelles. En ce qui concerne l'alimentation des populations mondiales, les protéines animales sont surtout importantes pour les enfants et les personnes âgées. Par ailleurs, l'élevage laitier est important puisqu'il transforme des produits indigestes pour nous en protéines digestes, ce qui est déterminant pour toute la chaîne alimentaire. Si on vise une économie circulaire, le secteur du veau a un rôle à jouer, à moins de vouloir supprimer entièrement le lait – au moins en théorie. »

EN CE QUI CONCERNE L'IMPACT SOCIAL, ÉCOLOGIQUE ET ÉCONOMIQUE, QUELS SONT LES POINTS SUR LESQUELS LE VANDRIE GROUP PEUT ET DOIT FAIRE LA DIFFÉRENCE ?

« Aujourd'hui, chaque entreprise a le devoir de produire de façon aussi responsable que possible. C'est un processus au cours duquel il faut réfléchir constamment, envisager les options disponibles et les concrétiser du mieux possible. Cependant, on ne peut pas tout optimiser. C'est un sujet permanent de discussion au sein d'une entreprise. Avec les veaux, le VanDrie Group veut produire de façon rentable des protéines animales de qualité à l'intention d'une population mondiale en augmentation. Cette production doit se faire de façon sûre, durable, abordable et dans le respect du bien-être animal. C'est le défi de la triple performance, au sein de laquelle les aspects sociaux, environnementaux et économiques sont indissociables. »

QUEL AVENIR ENVISAGEZ-VOUS POUR LE SECTEUR DE LA VIANDE DE VEAU, DEPUIS VOTRE PERSPECTIVE SCIENTIFIQUE ET SUR LA BASE DE VOS CONNAISSANCES DES EFFETS ET BESOINS MONDIAUX ?

« Je pense que le secteur de la viande de veau, de même que l'ensemble du secteur de la viande et, dans une certaine mesure, le secteur agricole, sont sous très forte pression. D'abord de la part de la société, dont le soutien est limité, mais également en raison de la très forte augmentation de la demande en produits alimentaires et en protéines animales. C'est une situation complexe. La façon dont l'avenir va évoluer dépend d'un grand nombre de facteurs encore incertains. L'industrie de la viande dans son ensemble est en passe d'effectuer la transition vers une économie circulaire durable. Elle doit encore mieux reconsidérer sa place au sein de l'ensemble de la filière et veiller à ce que la production soit optimale à tous les niveaux de la chaîne, et non pas juste à certains niveaux. C'est un défi, mais c'est aussi la marche à suivre. »

LE VANDRIE GROUP A-T-IL UN RÔLE À JOUER POUR CONTRIBUER À L'ACCORD SUR LE CLIMAT ? ET SI OUI, QUEL EST CE RÔLE ?

« Certainement. Chaque entreprise peut y apporter sa contribution. Il y a naturellement l'ensemble de la problématique des émissions de gaz à effet de serre ; elles ne sont pas considérables dans le secteur de la viande de veau, mais constituent tout de même un facteur. On peut aussi s'intéresser à la composition des aliments, mais aussi à la digestion des animaux. On pourrait faire plus de recherches pour que ce soit optimal, aussi bien pour l'animal que pour les émissions de gaz. Nous avons d'ailleurs une longueur d'avance sur ces points à Wageningen. »

AVEZ-VOUS UN CONSEIL À DONNER EN CE QUI CONCERNE LA STRATÉGIE RSE DU VANDRIE GROUP ?

« Je pense que l'entreprise doit s'efforcer de mieux expliquer le rôle que joue le secteur de la viande de veau au sein d'une filière agricole et alimentaire durable. Cela exige une attention permanente, une bonne communication et de la transparence. Je sais que la transparence compte tout particulièrement pour le VanDrie Group. Continuez à investir dans ce sens. »

Thèmes matériels

La matrice de matérialité nous indique les thèmes importants pour nos partenaires, thèmes dont nous voulons rendre compte dans le présent rapport. En 2015, nous avons mis au point pour la première fois une matrice basée sur une analyse poussée des diverses parties prenantes. Pour ce rapport RSE annuel, nous l'avons réexaminée pour savoir si elle était encore actuelle.

La disposition des thèmes dans la matrice est déterminée selon deux approches : d'un côté l'intérêt accordé par les parties prenantes à un thème particulier concernant le VanDrie Group, de l'autre côté le degré d'impact qu'un thème a sur l'organisation. La liste des thèmes matériels potentiels est établie sur la base de l'Indicateur de transparence, du GRI, de la contribution du VanDrie Group et Het Portaal.

Afin de redéfinir les thèmes matériels à partir d'une liste comportant cette-fois-ci 128 thèmes principaux et annexes, nous avons réalisé une étude basée sur un questionnaire auprès des parties prenantes internes et externes, réparti sur 15 groupes. 68 personnes ont répondu à ce questionnaire et indiqué les thèmes qu'elles estiment les plus importants pour le VanDrie Group. Plus un sujet est nommé par les parties prenantes, plus il a une position « élevée » dans la matrice. L'équipe de direction du VanDrie Group a déterminé quels étaient les thèmes qui avaient le plus d'impact sur l'organisation. Les réponses des principaux groupes de parties prenantes ont été davantage prises en compte. De plus, la répartition des thèmes matériels dans la matrice a été déterminée par des critères d'évaluations externes.

Les trois principaux thèmes de 2015 ont été conservés, à savoir : bien-être animal, sécurité alimentaire et santé publique, production durable et fiable de viande de veau.

La matrice de 2018 a été modifiée sur certains points par rapport à celle de 2015. On remarque surtout l'absence des thèmes environnementaux et la croissance importante des préoccupations relatives au bien-être animal et aux choix de gestion. Les achats durables (maintenant à la 24^e place), l'utilisation des matières premières et le commerce équitable ainsi que l'éco-design (tous deux classés après la 30^e place) ne font plus partie des 20 thèmes principaux comme en 2015. Parmi les thèmes classés dans le top 21 pour 2018, on retrouve souvent ceux en rapport avec le bien-être animal et la stratégie de l'entreprise.

NOTRE ORGANISATION

1. Gestion et stratégie
2. Encourager le développement durable chez les partenaires de la filière
3. Coopération et certification
4. Fournisseurs et distribution
5. Résultats d'exploitation et autres formes générant de la valeur
6. Système de suivi / Blockchain
7. Label « Beter Leven » (Mieux vivre)
8. Certificats de qualité
9. Stratégie sur le long terme

SÉCURITÉ ALIMENTAIRE

10. Sécurité alimentaire et santé publique
11. Production de viande de veau durable et fiable
12. Zoonoses
13. Food Defense : protection de la chaîne alimentaire

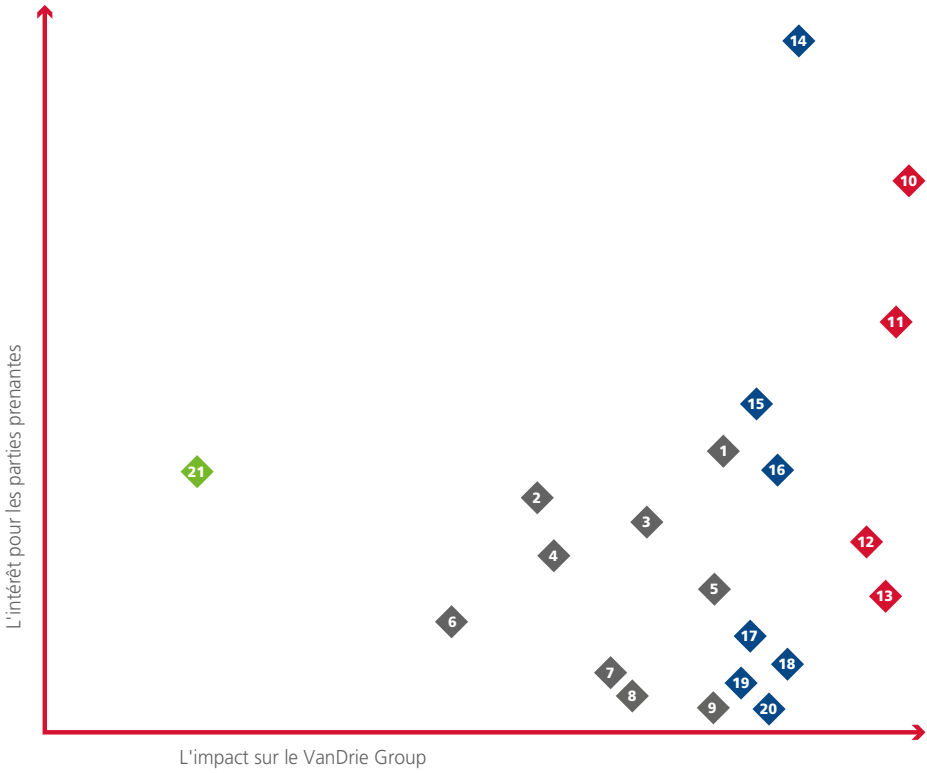
BIEN-ÊTRE ANIMAL

14. Bien-être animal
15. Prévention des maladies animales
16. Réduction de l'usage d'antibiotiques
17. Développement des étables
18. Veaux en bonne santé
19. Transport responsable des veaux
20. Bien-être dans les abattoirs

ENVIRONNEMENT LOCAL ET GLOBAL

21. Normes éthiques

LA MATRICE DE MATÉRIALITÉ



UNE PROMESSE EN ACTION : LE DIALOGUE AVEC VANDRIE

Date : le 15 juin 2017

Lieu : Scelta Institute, Venlo

Les intervenants au cours de cette réunion ont été Hetty Schreurs, directrice de l'Autorité néerlandaise des médicaments vétérinaires (SDa), Ruud Huirne, directeur Alimentation & Agriculture pour Rabobank Pays-Bas et Sijas Akkerman, directeur de la Fédération Nature et Environnement en Hollande du Nord (MNH).

BUT : PARVENIR À UN USAGE RESPONSABLE DES ANTIBIOTIQUES ET UNE RÉDUCTION DE LA RÉSISTANCE AUX ANTIBIOTIQUES

Notre but doit être de supprimer intégralement l'usage d'antibiotiques. Les éleveurs souhaitent pouvoir continuer à disposer d'antibiotiques. Nos partenaires sont nombreux à être convaincus de la nécessité de réduire l'usage d'antibiotiques. Le nombre de germes résistants aux antibiotiques chez les veaux demeure toujours plus élevé que chez l'homme ; il est donc possible de mieux faire.

Ce dont nous allons tenir compte dans notre stratégie

- Partager les compétences et l'expertise, et confier l'application de meilleures méthodes aux éleveurs de veaux et conseillers agricoles.
- Modifier les systèmes en place, surtout au cours des premiers jours de l'élevage des jeunes veaux dans les exploitations.
- S'attacher en permanence à améliorer l'hygiène dans les exploitations.

Hetty Schreurs : « Tous les animaux qui naissent sont en principe en bonne santé ; le défi consiste à les maintenir en bonne santé. »

Le dialogue avec nos partenaires de coopération n'est pas sans conséquence, il influence la stratégie et les choix que nous faisons au sein du VanDrie Group. Lors de ce Dialogue avec VanDrie qui s'est tenu à l'été 2017, nous avons présenté aux principales parties prenantes les défis importants pour l'avenir. Nous y avons accueilli notamment la Société protectrice des animaux néerlandaise (Dierenbescherming), l'Autorité néerlandaise de Sécurité sanitaire des aliments et des produits de consommation (NVWA), l'Association néerlandaise de l'industrie de l'alimentation animale (Nevedi) et l'organisation interprofessionnelle du secteur de la viande (COV), ainsi que des collaborateurs de notre entreprise. Ce Dialogue avait pour but de se faire une idée des trois thèmes RSE autour desquels s'oriente notre stratégie RSE : parvenir à un usage responsable des antibiotiques et une réduction de la résistance aux antibiotiques, transformer le lisier en matière première utile et conquérir de nouveaux marchés en visant pour l'avenir une transition vers des produits hybrides.

BUT : TRANSFORMER LE LISIER EN MATIÈRE PREMIÈRE UTILE

Le lisier est un sujet de préoccupation pour nous et pour tout le secteur depuis plus de trente ans. Pour pouvoir boucler la boucle de l'économie circulaire, nous devons considérer le lisier comme une source de revenus plutôt qu'au titre de générateur de coûts. Le craquage du lisier doit nous permettre de parvenir à cette économie circulaire, en produisant de l'énergie pour donner ainsi aux Pays-Bas une position unique sur la scène internationale. À l'avenir on dira : « Dommage que ces animaux produisent si peu de lisier, car il est plus rentable que la viande. »

Ruud Huirne : « Le lisier est un produit intrinsèquement fantastique. »

Ce dont nous allons tenir compte dans notre stratégie

- Développer des techniques permettant de séparer les divers composants du lisier. Ces composants pourront ensuite être commercialisés. Répertoire les marchés autour des Pays-Bas pour se faire une idée claire des marchés des matières premières.
- Considérer le lisier comme une matière première peut entraîner la création d'une filière à part entière.
- En collaboration avec les partenaires de la chaîne, informer les pouvoirs publics pour les inciter à modifier la législation.
- Répertoire les collaborations possibles avec d'autres parties afin de développer de nouvelles techniques.

BUT : OUVRIR DE NOUVEAUX MARCHÉS GRÂCE À LA TRANSITION VERS DES PRODUITS HYBRIDES

On attend des mesures actives concrètes de la part du secteur agricole pour réduire les émissions de CO₂. Manger plus de légumes et moins de viande peut constituer une partie de la solution. Conquérir de nouveaux marchés en développant des produits hybrides est aussi une façon de gagner sur tous les plans. En outre, les consommateurs recherchent de nouvelles façon de manger moins de viande. La production de produits hybrides répond à ce besoin.

Ce dont nous allons tenir compte dans notre stratégie

- Déterminer quels sont les produits susceptibles de plaire aux consommateurs.
- Engager des partenariats avec des entreprises de fabrication de produits hachés ou avec de jeunes entreprises.

Sijas Akkerman : « On ne peut pas lutter contre une tendance. Par conséquent, il vaut mieux en tirer parti en tant que producteur de viande. »



ENTRETIEN AVEC... ALDRIK GIERVELD

Directeur de la politique européenne pour l'agriculture, la pêche et la sécurité alimentaire et directeur général par intérim responsable de l'agriculture et de la nature au ministère néerlandais de l'Agriculture, de la Nature et de la Qualité alimentaire

QUELLE PLACE OCCUPE LE SECTEUR DE LA VIANDE DE VEAU DANS LA PRODUCTION ALIMENTAIRE NÉERLANDAISE ET DANS LE COMMERCE EXTÉRIEUR ?

« Aux-Pays-Bas, la production de viande de veau dépend en grande partie de la production laitière. Ce sont les veaux, essentiellement les jeunes taureaux, des élevages laitiers qui sont engraisés pour être ensuite abattus. L'interdépendance de ces deux secteurs est essentielle dans le cadre de notre production alimentaire. La majeure partie de la viande de veau est exportée vers l'étranger. Nous sommes passés maîtres dans l'art de proposer nos produits sur ces marchés. C'est très bien, mais nous devons également tenir compte des plus grands défis – aussi en ce qui concerne la responsabilité sociétale des entreprises – auxquels ont à faire face non seulement la filière, mais aussi les pouvoirs publics. »

CETTE RELATION AVEC LES EXPLOITATIONS LAITIÈRES JUSTIFIE-T-ELLE SUFFISAMMENT LA LÉGITIMITÉ DU VANDRIE GROUP EN TANT QUE PRODUCTEUR ?

« La production de viande de veau dépend en grande partie de notre puissant secteur laitier. Cependant, une part importante des veaux engraisés et abattus aux Pays-Bas provient de l'étranger. Ce transport joue aussi un rôle pour notre légitimité en tant que producteur. De plus, nous savons que l'environnement aux Pays-Bas souffre des émissions de phosphate et d'ammoniaque, entre autres choses. Il ne faut pas se cacher la vérité. Ce serait trop simpliste de dire qu'en produisant de la viande de veau, nous apportons une solution au produit secondaire de la filière laitière. »

SI VOUS CONSIDÉREZ L'IMPACT ÉCOLOGIQUE, SOCIAL ET ÉCONOMIQUE : SUR QUELS POINTS LE VANDRIE GROUP PEUT-IL FAIRE LA DIFFÉRENCE SELON VOUS ?

« Le programme gouvernemental a pris des engagements clairs au sujet d'une répartition équitable des revenus au sein des filières alimentaires. Le gouvernement examine comment améliorer cette répartition, mais le VanDrie

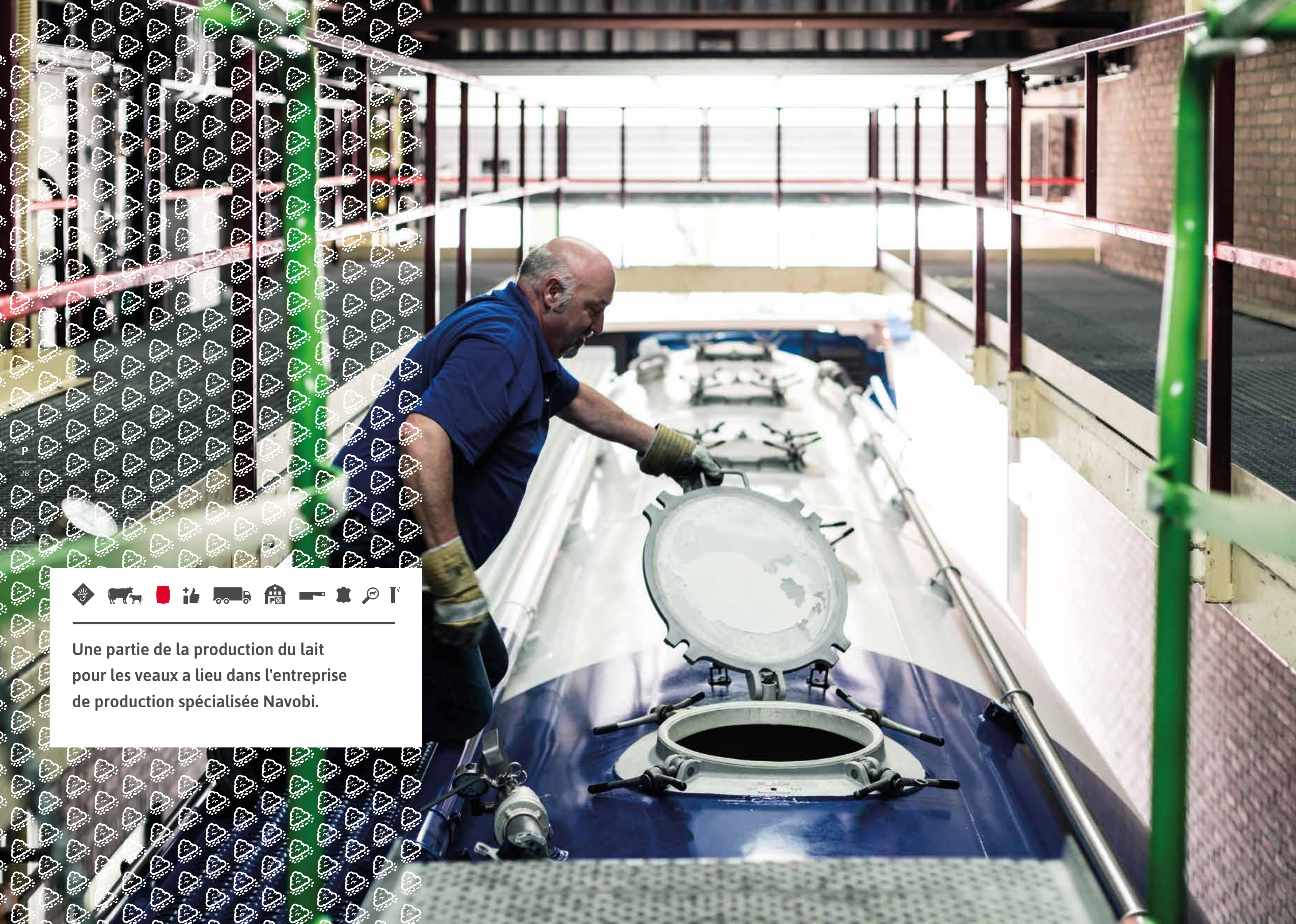
Group également – qui est un régisseur important au sein de la chaîne – peut vérifier si cet équilibre existe et si l'exploitant agricole est pris en compte comme il se doit. Au niveau social, il faut consulter la brochure « Vers un bon équilibre dans le secteur de l'élevage de bétail en 2025 » publié par le COV, l'organisation interprofessionnelle néerlandaise du secteur de la viande. Elle aborde notamment les conditions de travail dans les abattoirs, la diversification des tâches ainsi que les formations professionnelles et la sécurité sur le lieu de travail. Je sais que le VanDrie Group en fait déjà beaucoup pour ses employés, mais il est toujours bon de voir si des améliorations sont encore possibles. Sur ce plan aussi, on peut montrer son côté social. »

À QUOI FAUDRAIT-IL ACCORDER LA PRIORITÉ DANS LE SECTEUR DE LA VIANDE EN GÉNÉRAL ?

« L'usage d'antibiotiques dans le secteur animal a un impact sur la résistance des bactéries aux antibiotiques. Quand un animal est malade, il doit y avoir une raison vétérinaire de lui administrer des médicaments. On est déjà parvenu à réduire globalement de plus de 60 % l'usage d'antibiotiques dans l'ensemble du secteur de la viande, mais on peut aller encore plus loin. Il ne faut pas risquer de ne plus pouvoir utiliser certains médicaments pour les humains, parce qu'une bactérie a développé une résistance aux antibiotiques. »

AVEZ-VOUS UN CONSEIL À DONNER EN CE QUI CONCERNE LA STRATÉGIE RSE DU VANDRIE GROUP ?

« Le VanDrie Group occupe une excellente position, dans la mesure où il est présent à tous les niveaux de la chaîne. Cela lui permet aussi de se charger d'améliorer les choses sur l'ensemble de la chaîne. Le groupe peut ainsi discuter avec les transporteurs de meilleures conditions de transport pour les animaux, et on peut veiller avec les éleveurs à une gestion optimale des étables. Je considère qu'il y a également des possibilités de développement au-delà de nos frontières, pour produire là où se trouvent les débouchés. Cela peut être une façon d'avoir à l'étranger aussi un impact positif sur la production de viande de veau. »



Une partie de la production du lait
pour les veaux a lieu dans l'entreprise
de production spécialisée Navobi.



NOTRE ORGANISATION

Les employés doivent se sentir à l'aise au sein de notre organisation. Être un bon entrepreneur signifie pour nous offrir des possibilités de carrière et d'évolution ainsi que des conditions de travail en adéquation avec nos employés.

OBJECTIFS RSE POUR NOTRE ORGANISATION

- Un taux d'absentéisme de 4,5 % maximum
- Conquérir de nouveaux marchés pour assurer les débouchés
- Au niveau interne, sensibiliser à la nécessité de réduire notre impact environnemental et à l'importance du changement climatique

Pour nous, il est important de montrer ce que nous avons réalisé en 2017.

Nous vous présentons nos résultats en matière de stratégie RSE dans les chapitres suivants, intitulés selon nos thèmes fondamentaux : Notre organisation, Sécurité alimentaire, Bien-être animal et Environnement local et global.

IMPACT SOCIAL

GESTION ET STRATÉGIE

Nous formons nos collaborateurs en permanence aux domaines de la sécurité (alimentaire), de la microbiologie, du bien-être animal et de la sécurité au travail. Pour cela, nous utilisons notamment notre portail de formation en ligne Safety Guard Academy. Le portail Safety Guard Academy est disponible en sept langues. Nos collaborateurs peuvent y suivre des cours de langue, des formations de qualité et des cours de secourisme (en milieu de travail). Il regroupe diverses entreprises agréées de formation professionnelle dans les domaines des technologies informatiques, des services administratifs, des services techniques et de la qualité. Nous expliquons régulièrement à nos collaborateurs comment ils peuvent se maintenir en forme, de sorte qu'ils puissent continuer à exercer un métier physique. Nous aidons ceux dont les problèmes physiques empêchent de réintégrer leur ancienne fonction à trouver un poste plus adapté. Nous aidons aussi ceux qui veulent arrêter de fumer et subventionnons l'achat de vélos.

IMPACT ÉCOLOGIQUE

STRATÉGIE SUR LE LONG TERME

Notre objectif est une chaîne de production durable. Pour cela, nous recherchons des alliances. Oukro en est un bon exemple. En 2017, Oukro a franchi un pas important dans la durabilisation du site de l'entreprise. Avec l'installation de 1578 panneaux solaires sur le toit du bâtiment, l'entreprise s'est dotée d'une des plus grandes structures de collecteurs solaires de ce type aux Pays-Bas. Ce toit solaire permet de durabiliser un quart de la consommation énergétique annuelle totale d'Oukro. Ce projet a été mené en étroite collaboration avec la commune d'Apeldoorn, sur laquelle est établie Oukro. À terme, cette commune souhaite atteindre la neutralité carbone. Cela signifie que la municipalité doit produire autant d'énergie durable qu'elle en consomme. Avec l'installation du toit solaire, Oukro contribue fortement à cet objectif. En 2018, le producteur de lait pour veaux Tentego va installer 1250 panneaux solaires sur le toit de son entreprise implantée à Mijdrecht.

IMPACT ÉCONOMIQUE

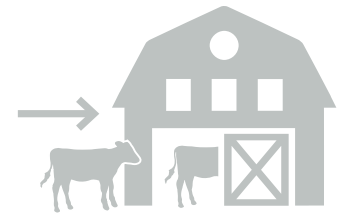
RÉSULTAT D'EXPLOITATION ET AUTRES FORMES DE CRÉATION DE VALEUR

En 2017, nous avons pris une participation dans l'entreprise italienne Serum. Cela nous a permis d'élargir notre chaîne. En effet, Serum est spécialisée dans la transformation du lactosérum et de ses dérivés à l'intention de l'industrie alimentaire. Nous ne créons pas uniquement de la valeur en développant nos entreprises ou en conquérant de nouveaux marchés. Nous voulons également renforcer notre position d'une autre façon, par exemple en faisant la promotion de la viande de veau. Dans ce cadre, nous nous consacrons à améliorer les débouchés au niveau mondial. Sous l'égide du COV, l'organisme néerlandais qui rassemble les professionnels de la filière de la viande, nous avons lancé en 2017 une campagne de promotion sur trois ans intitulée « Veau de tradition européenne » (« Veal from Europe: A Trusted Tradition »). Cette campagne a été lancée en 2018 au Japon, au Canada et aux États-Unis.

« NOUS NOUS CONSACRONS À AMÉLIORER LES DÉBOUCHÉS AU NIVEAU MONDIAL. »

COOPÉRATION ET CERTIFICATION

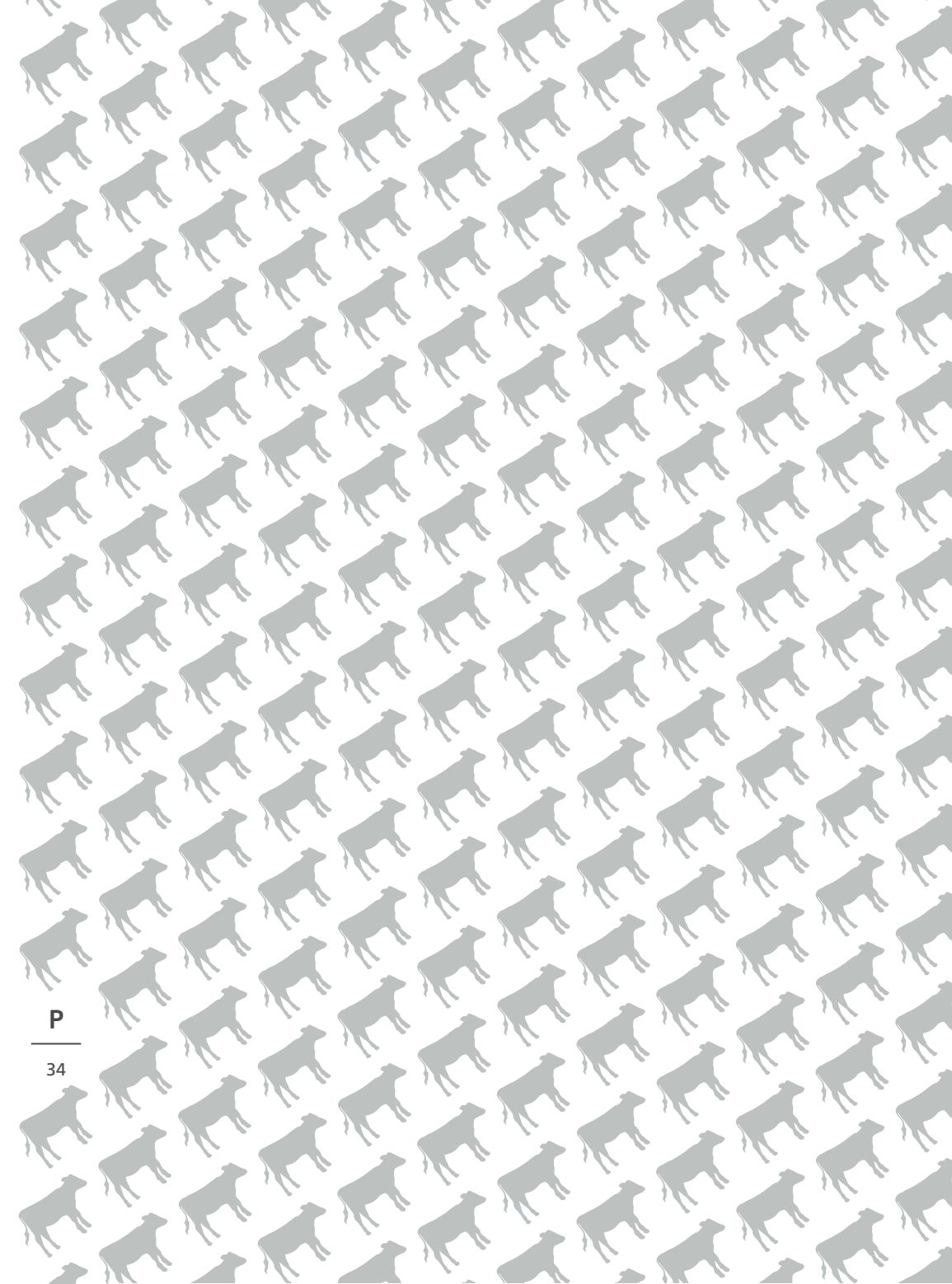
Pour le VanDrie Group, il est très important de bien coopérer avec ses partenaires. Nous voulons savoir ce qui préoccupe la filière pour prendre des mesures en temps voulu et minimaliser les risques éventuels. C'est pourquoi nous coopérons avec des collègues du secteur et sommes actifs au sein d'organismes européens et internationaux tels que l'Office international de la viande (IMS), le Conseil américain des importateurs de viande (MICA), la Fédération européenne des Fabricants d'Aliments composés (Fefac), l'Union Européenne du Commerce du Bétail et des métiers de la Viande (UECBV) et la Table ronde mondiale sur la production bovine durable (GRSB). Aux Pays-Bas, nous collaborons étroitement avec l'organisation interprofessionnelle du secteur de la viande (COV), la Fondation Garantie de qualité pour le secteur de la viande de veau (SKV), la Fondation Organisation du secteur de la viande de veau (SBK), l'Association néerlandaise de l'industrie des aliments pour bétail (Nevedi) et la SPA néerlandaise. En France, les entreprises collaborent au sein de l'organisation sectorielle Interbev Veau. En Belgique, le VanDrie Group collabore avec SGS, le Centre flamand de Marketing agricole et de la Pêche (VLAM), la Fédération professionnelle du secteur de la viande de veau (BVK) et la Confédération des éleveurs de veaux belges (VBK). En Italie, nous travaillons avec l'organisation interprofessionnelle Assocarni.



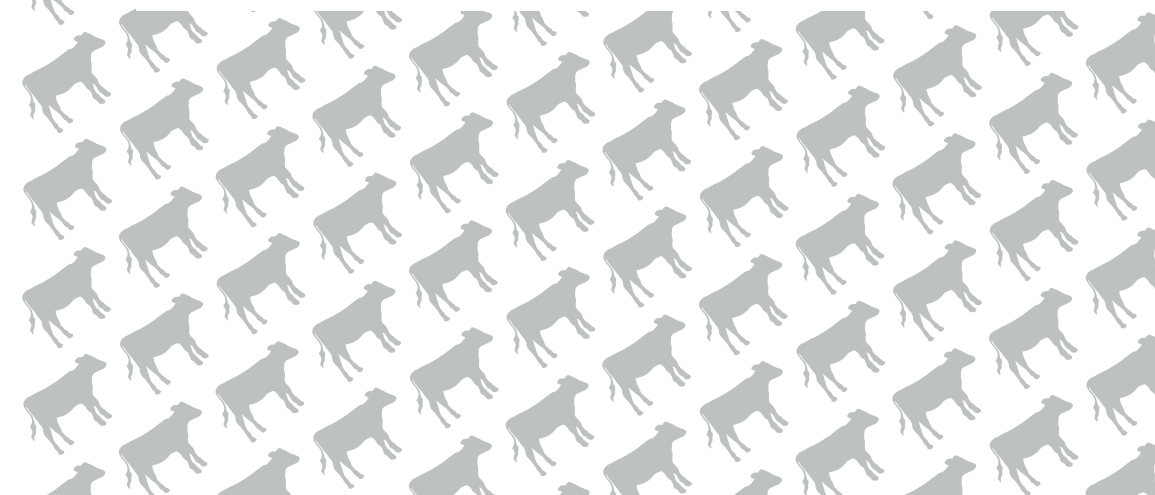
Nous sommes souvent critiqués parce que nous importons des veaux de pays voisins. Cela peut augmenter les risques de maladies animales. Cependant, dans la pratique, des études ont montré que les animaux provenant de l'étranger sont bien souvent en meilleure santé que les veaux néerlandais. En outre, nous appliquons des normes d'hygiène strictes et n'importons pas de régions où sévissent des maladies animales.

« NOUS FAISONS LE CHOIX D'IMPORTER DES VEAUX AFIN DE GARANTIR DES DÉBOUCHÉS SUFFISANTS. »





Des veaux pie noire âgés
de 17 semaines à l'élevage
de veaux Logtenberg.





SÉCURITÉ ALIMENTAIRE

Notre première responsabilité est de mettre sur le marché des aliments (pour veaux) et des produits fiables et responsables à base de viande de veau. Nous travaillons selon les normes les plus strictes. Nous avons mis en place un système qualité unique dans nos entreprises : Safety Guard. Le système Safety Guard assure une traçabilité et un suivi optimal de nos produits et de nos processus.

OBJECTIFS RSE EN MATIÈRE DE SÉCURITÉ ALIMENTAIRE

- Augmenter la part de la recherche (coopérations public-privé) et le développement des technologies
- Ne pas avoir à effectuer de rappels de produits

« LA SÉCURITÉ ET LA QUALITÉ SONT PRIMORDIALES. »

IMPACT SOCIAL

SÉCURITÉ ALIMENTAIRE ET SANTÉ PUBLIQUE

La sécurité et la qualité sont primordiales. Nous accordons une importance fondamentale à notre système qualité. Safety Guard est basé sur les normes ISO 22000 et 14001, le système FSSC régissant la qualité et la sécurité au sein de la chaîne d'approvisionnement et les programmes internationaux de gestion des produits de consommation BRC, IFS et GMP+.

L'organisme indépendant de contrôle Lloyd's vérifie régulièrement Safety Guard.

PRODUIRE DE LA VIANDE DE VEAU DURABLE ET FIABLE

Le VanDrie Group travaille selon les normes les plus strictes et est contrôlé quotidiennement par l'Autorité néerlandaise de Sécurité sanitaire des aliments et des produits de consommation (NVWA). Les abattoirs sont placés sous la surveillance permanente de vétérinaires inspecteurs de la santé publique vétérinaire. À la fin de la chaîne d'abattage, cinq contrôleurs de la NVWA vérifient que chaque veau abattu ne présente aucune anomalie. Après l'étourdissement, tous les veaux sont abattus selon les rites islamiques. Nos abattoirs sont

donc certifiés pour cela. Nos abattoirs sont équipés de caméras de vidéosurveillance. Nous nous imposons des conditions strictes, de même qu'à nos fournisseurs.

Afin de garantir la sécurité alimentaire et l'intégrité des produits, nous appliquons les mesures suivantes :

- Nous utilisons uniquement des aliments pour bétail parfaitement sûrs, provenant de sites de production certifiés GMP+.
- Nous vérifions que les entreprises qui fournissent ces matières premières respectent bien les normes imposées dans le cadre de Safety Guard. Les fournisseurs doivent pouvoir présenter des spécifications pour chaque matière première.
- Nous travaillons uniquement avec des éleveurs de veaux certifiés, qui participent au système qualité « Veau Vital ». Ce système prend notamment en compte certaines réglementations européennes en matière d'hygiène.
- Nous appliquons une liste de « points d'attention » ainsi qu'une liste noire des producteurs de matières premières d'aliments pour veaux qui ne respectent pas les exigences de Safety Guard. Nous aidons ces fournisseurs à améliorer leurs performances. Si des progrès ne sont pas constatés, nous stoppons toute collaboration.
- Nous ne fournissons pas de veaux aux

abattoirs pendant la durée de réserve prescrite pour les médicaments. Cette durée correspond au délai à respecter entre l'administration d'un médicament à un animal destiné à la consommation et son abattage. À l'issue de cette période, la concentration des composants actifs du médicament est assez faible pour être considérée comme inoffensive.

- Nous exigeons que les veaux soient acheminés avec un pelage propre aux abattoirs, afin d'éviter les problèmes d'hygiène aux stades ultérieurs de l'abattage.
- Nous appliquons une politique restrictive à l'égard de l'usage d'antibiotiques.
- Nous abattons uniquement des veaux ayant fait l'objet de contrôles effectués par la Fondation Garantie de qualité pour le secteur de la viande de veau (SKV) dès leur arrivée à l'élevage de veaux et jusqu'à l'abattoir. Nous sommes ainsi en mesure de garantir que nos veaux ne contiennent aucun produit indésirable (stimulateur de croissance).

Nos clients peuvent toujours nous adresser leurs remarques et leurs réclamations éventuelles. Tous les abattoirs de veaux disposent d'un système de traitement des réclamations. Le traitement et l'analyse structurée des réclamations font parti des obligations inhérentes aux différentes

certifications ISO et à notre certificat FSSC. Toutes les réclamations font l'objet d'une analyse annuelle des tendances.

En 2017, nous avons eu un problème lors de la livraison aux États-Unis d'un lot de viande de veau produite par l'un de nos abattoirs. Le lot a été testé positif à la variante STEC de la bactérie E. coli. Notre système de traçabilité et de suivi nous a permis de retrouver dans les plus brefs délais la viande qui pouvait être contaminée et de la rappeler. Afin de réduire au maximum les risques, nous avons effectué immédiatement une enquête sur les causes, la prévention et le traitement de pathogènes tels que les STEC.

ZOONOSES

Les veaux que nous achetons aux élevages laitiers amènent avec eux toutes sortes d'infections provenant de l'exploitation où ils sont nés. Il peut s'agir de zoonoses telles que E. coli, Salmonelle, MRSA et dermatophytose. Nous faisons tout pour prévenir les zoonoses. Une bonne gestion, des dispositions sur le plan alimentaire et d'autres mesures visant à augmenter la résistance physique doivent permettre d'éviter l'apparition et la diffusion de maladies contagieuses. L'usage de sas d'hygiène est essentiel, de même que d'autres mesures d'hygiène appliquées par les éleveurs de veaux et les autres personnes

fréquentant les étables, par exemple les vétérinaires. Nous recommandons fortement de respecter une bonne hygiène personnelle : se laver les mains après tout contact avec les veaux et/ou le lisier, ainsi que porter des vêtements de travail propres.

FOOD DEFENSE : PROTECTION DE LA CHAÎNE ALIMENTAIRE

Nous protégeons notre chaîne de production contre toute contamination intentionnelle ou tout préjudice causé intentionnellement. Nous prenons en outre des mesures pour lutter contre les pratiques frauduleuses au sein de notre chaîne de production. Notre système qualité Safety Guard comprend des mesures de protection de la chaîne alimentaire et de lutte contre la fraude alimentaire. En 2017, plusieurs entreprises ont amélioré la sécurité de leur site de production, notamment en installant des clôtures supplémentaires, de nouveaux systèmes de connexion informatique et des caméras. En 2018, nous allons signer le Code de déontologie du secteur néerlandais de la viande. Ce code est un guide prescrivant la bonne conduite et les pratiques correctes à adopter, en particulier en ce qui concerne l'intégrité des produits d'origine animale. Un des points importants de ce code est qu'il permet aux employés de signaler les abus éventuels à une personne de confiance ou à un responsable chargé du bien-être animal.



Les veaux sont généralement transportés dans des camions classe Confort, par exemple ceux du transporteur E. van 't Slot & Zn.

RÉDUCTION DE L'USAGE D'ANTIBIOTIQUES ET MORTALITÉ DES VEAUX



Nous voulons réduire au minimum l'usage d'antibiotiques. Nos principaux efforts dans ce sens consistent notamment à partager les connaissances pour éviter l'usage d'antibiotiques ou pour pouvoir les remplacer. Au cours des premières années de réduction de l'usage d'antibiotiques, nous avons constaté une augmentation de la mortalité des veaux. Mais par la suite, nous avons su mieux gérer les maladies et avons pu réduire le nombre des pertes.

« NOUS FAISONS LE CHOIX DE RÉDUIRE L'USAGE D'ANTIBIOTIQUES AFIN DE LUTTER CONTRE LA RÉSISTANCE AUX ANTIBIOTIQUES CHEZ L'HOMME. »



BIEN-ÊTRE ANIMAL

Nous mettons tout en œuvre pour que les veaux grandissent en bonne santé. Le VanDrie Group valorise les veaux qui ne sont pas utilisés dans le cadre de la production laitière.

OBJECTIFS RSE EN MATIÈRE DE BIEN-ÊTRE ANIMAL

- Augmenter la part de la recherche (coopérations public-privé) et le développement des technologies
- Réduire la résistance aux antibiotiques et mettre en place une politique responsable en matière d'usage d'antibiotiques

IMPACT SOCIAL

RÉDUIRE L'USAGE D'ANTIBIOTIQUES

Le VanDrie Group s'engage activement à réduire l'usage d'antibiotiques. En 2017, l'usage d'antibiotiques a baissé de 58 % par rapport à 2007. La réduction par rapport à l'année précédente est négligeable. Cependant, les pertes de veaux en 2017 sont nettement plus faibles qu'en 2016. C'est la conséquence d'une meilleure hygiène, de soins individuels prolongés dans des boxes réservés aux plus jeunes animaux et de mesures prises en vue de favoriser de meilleures défenses immunitaires chez les jeunes veaux.

Le « Dialogue avec VanDrie » s'est tenu en 2017 dans les élevages. Des vétérinaires spécialistes des veaux et nos responsables régionaux se sont concertés afin de trouver des solutions pour lutter contre la maladie animale *Mycoplasma Bovis* dans les élevages de veaux. Lors de ce dialogue, des mesures concrètes ont été énoncées pour contribuer à lutter contre cette maladie animale et réduire l'usage d'antibiotiques. Quelques exemples de mesures concrètes :

- ▶ avant l'arrivée des veaux, les étables doivent être sèches et bien chauffées ; la température doit être de 15 degrés minimum au cours des premières cinq à six semaines ;
- ▶ le plan de santé mis en place en commun par l'éleveur de veaux et le vétérinaire dans l'exploitation est discuté à chaque étape du processus.

TRANSPORT RESPONSABLE DES VEAUX

Pour transporter les veaux de manière responsable, nous devons tenir compte de la qualité du moyen de transport mis à disposition, de l'expérience du chauffeur, de la climatisation à l'intérieur du camion et des possibilités pour les veaux de boire et de se coucher pendant le transport. C'est pourquoi nous transportons une large quantité de veaux dans des camions de classe Confort.

Ces camions disposent :

- ▶ d'un système de suspension supplémentaire ;
- ▶ d'un système de climatisation adaptable aux conditions climatiques et aux besoins des animaux ;
- ▶ d'un éclairage intérieur permettant aux veaux de se voir ;
- ▶ de paille et d'abreuvoirs pour que les veaux puissent se coucher et boire.

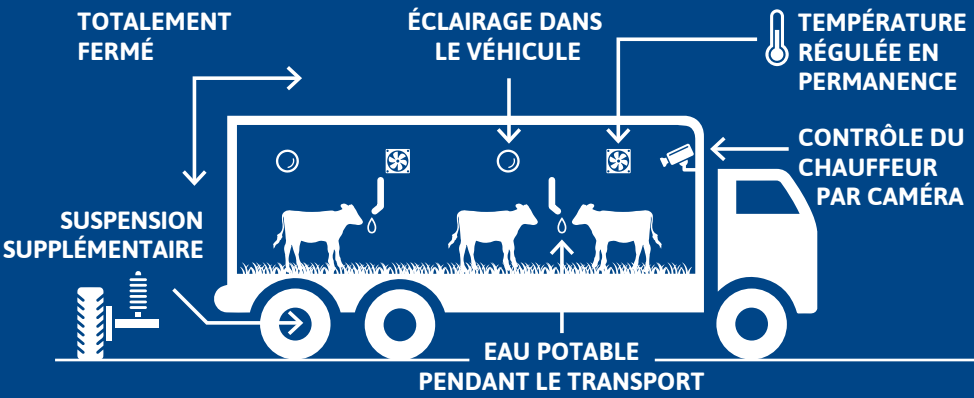
Sur ces points, nous allons au-delà des exigences du règlement européen.

IMPACT ÉCOLOGIQUE

BIEN-ÊTRE ANIMAL

Un hébergement, une alimentation et des soins de qualité sont déterminants pour maintenir la bonne santé des veaux et leur bien-être. Les premières semaines étant décisives pour le développement et la santé des jeunes animaux, nous n'achetons que les veaux les plus robustes des exploitations laitières. Cela signifie que les veaux doivent être en bonne santé, qu'ils ont été suffisamment nourris au premier lait et qu'ils pèsent au moins 36 kilos. En 2017, nous avons mis en place le système de traçabilité des veaux (KVS) en collaboration avec SBK, les élevages laitiers et l'organisme Vee & Logistiek Nederland (Bétail et Logistique des Pays-Bas). Ce système est conçu pour assurer le suivi du transport et améliorer la qualité et la santé des veaux. Il sera opérationnel en 2018. Le transport des veaux entre l'élevage laitier et le point où ils sont rassemblés avant d'être acheminés vers les élevages de veaux est enregistré dans le système KVS. Au moment où les veaux quittent le lieu de rassemblement, le transport est également enregistré dans le système. Les négociants/transporteurs chargés de venir chercher les veaux dans les élevages laitiers contrôlent les veaux et les sélectionnent en fonction de leur âge, poids, santé, couleur du poil et sexe. Ces critères sont également utilisés lors du second contrôle effectué au point de rassemblement. L'examen méticuleux des jeunes veaux nous permet de contribuer à améliorer le bien-être animal dans l'ensemble de la filière.

CLASSE CONFORT



UN VEAU CONSOMME EN GROS



EXIGENCES POUR L'ACHAT DES VEAUX



DÉVELOPPEMENT DES ÉTABLES

La qualité de l'hébergement est importante pour nos veaux. Ils peuvent se déplacer librement en groupes dans des étables ventilées et suffisamment éclairées de manière naturelle. Ces dernières années, en collaboration avec la filière, nous avons réalisé une étude visant à améliorer le confort des litières, la liberté de mouvement des animaux, leur santé et la climatisation des étables. Cette étude a été conclue en novembre 2017. Les veaux sont plus à leur aise sur des sols en caoutchouc que sur des sols ordinaires en béton et en bois. La santé clinique et les performances techniques ne sont pas influencées par un certain type de sol. C'est pourquoi nous voulons stimuler la pose de sols en caoutchouc en collaboration avec nos confrères de la filière. Nous trouvons important que les sols en caoutchouc permettent de maintenir la propreté des veaux jusqu'à leur départ vers l'abattoir.

BIEN-ÊTRE DANS LES ABATTOIRS

Nous exigeons de nos éleveurs de veaux, fournisseurs et collaborateurs qu'ils traitent les veaux avec respect, que ce soit pendant le transport, à l'intérieur de l'élevage ou à l'abattoir. Nous avons par exemple formé des responsables du bien-être animal qui veillent à ce que les animaux soient traités avec respect à tous les stades de l'abattage.

Deux vétérinaires de l'Autorité néerlandaise de Sécurité sanitaire des aliments et des produits de consommation (NVWA), présents chaque jour ouvré dans chaque abattoir, veillent en permanence à la bonne mise en œuvre de nos processus industriels.

« LES VEAUX SONT PLUS À L'AISE SUR DES SOLS EN CAOUTCHOUC QUE SUR DES SOLS ORDINAIRES EN BÉTON ET EN BOIS. »

À leur arrivée aux abattoirs, les veaux sont toujours soumis à un contrôle visuel effectué par un vétérinaire.

PRÉVENTION DES MALADIES ANIMALES

Nous sommes adhérents de la Fondation Garantie de qualité pour le secteur de la viande de veau (SKV). La SKV joue un rôle important dans la prévention des maladies animales. Elle a mis au point le système qualité GTSKV, qui assure la traçabilité des veaux importés pendant tout leur transport. La traçabilité à tous les stades du transport est particulièrement importante en cas notamment d'épizootie.

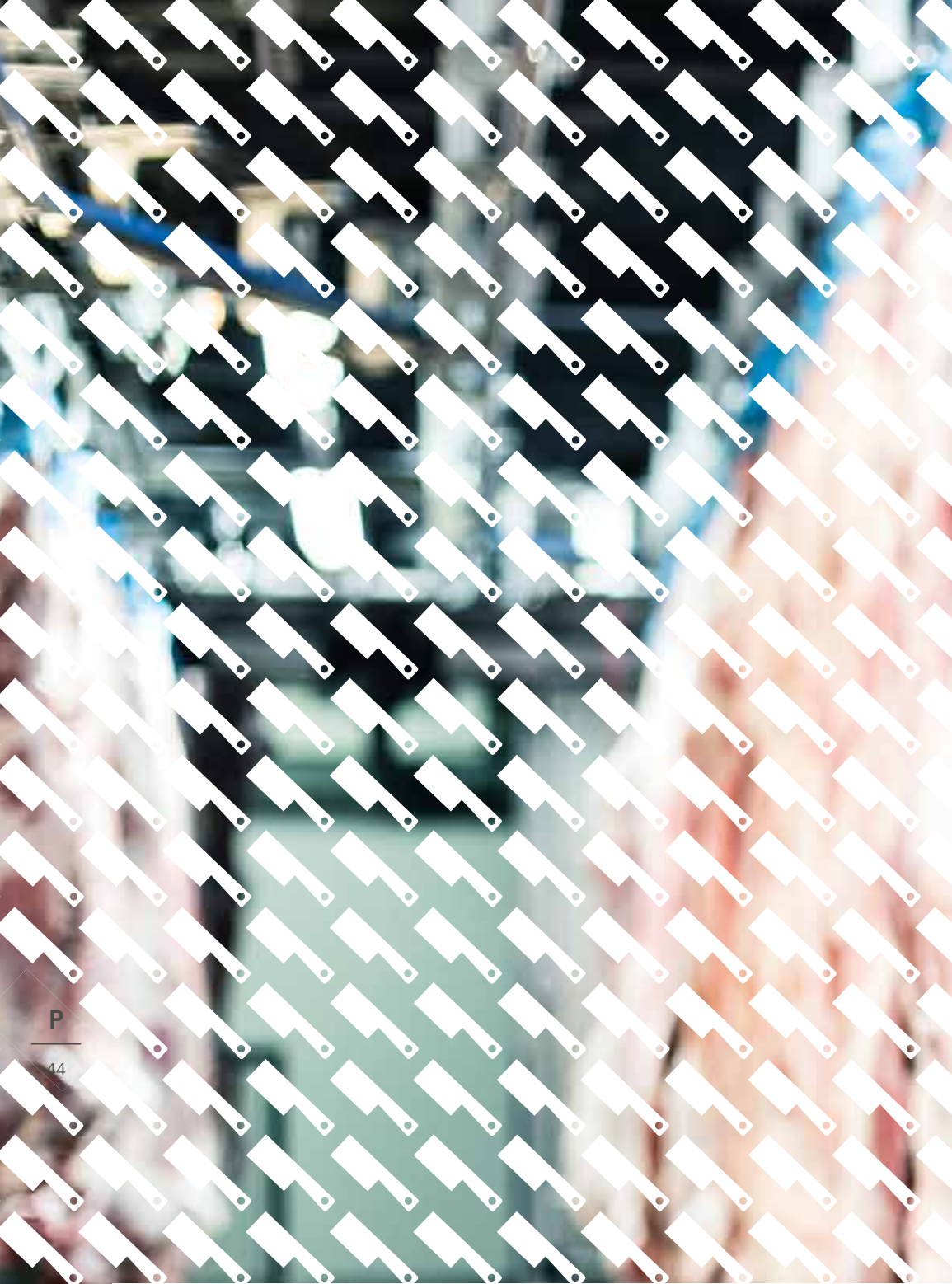
La gestion des risques est déterminante pour le secteur de la viande de veau. Depuis leur pays d'origine, les veaux sont acheminés vers un élevage de veaux néerlandais, où ils sont immédiatement mis en quarantaine pendant une période prolongée. La SKV suit en continu les diverses situations dans les pays membres de l'UE. Avec la SKV, nous nous imposons des règles très strictes. Si certaines régions présentent des risques, des dispositions sont prises pour canaliser et limiter l'importation des animaux ou dans le pire des cas, l'interdire.

VEAUX EN BONNE SANTÉ

Nos veaux ne proviennent pas uniquement d'exploitations laitières néerlandaises, ils viennent également d'autres pays de la Communauté européenne. Condition sine qua non, ils doivent être âgés d'un minimum de quatorze jours et en bonne santé. Les veaux étrangers doivent être déclarés en bonne santé par un vétérinaire avant de pouvoir être importés.

Pour garantir la santé de nos veaux, nous prenons des mesures contre l'anémie. Un trop faible taux d'hémoglobine dans le sang peut entraîner des problèmes de santé, notamment une anémie. C'est pourquoi nous veillons à ce que nos veaux aient un taux moyen d'hémoglobine de 6 mmol par litre. Le taux d'hémoglobine des animaux est surveillé et maîtrisé dans l'ensemble de nos élevages par le biais de prélèvements sanguins et de l'administration de fer. L'alimentation nous permet également de contrôler leur taux d'hémoglobine. Parallèlement au lait, les veaux sont nourris avec des aliments concentrés riches en fibres, à raison d'un minimum de 200 g par jour jusqu'à la quinzième semaine, et d'un minimum de 500 g par jour à partir de la quinzième semaine. Au moins 10 % de cette ration riche en fibres se composent de fibres longues (paille). Ces fibres doivent être longtemps mâchées et ruminées, elles stimulent la digestion, contribuent à stimuler le comportement naturel des veaux et aident à prévenir l'anémie.

Le VanDrie Group propose une viande de veau portant le label Beter Leven (« Mieux Vivre »), attribué par la Fondation du label Beter Leven (BLK) de la SPA néerlandaise. La viande de veau qui bénéficie de ce label remplit des conditions supplémentaires, notamment en matière de durée de transport des animaux. La SBLK a le droit d'effectuer des contrôles à l'improviste. La viande de veau bénéficiant de ce label est vendue dans les supermarchés néerlandais.



P

44



Le désossage des carcasses a lieu
notamment à l'abattoir Ekro.



SE PROCURER LES MATIÈRES PREMIÈRES LOCALEMENT OU LES IMPORTER DU MONDE ENTIER



Notre ambition est de nous procurer si possible les matières premières localement. Nos veaux sont alimentés avec du lait et des aliments concentrés parce que ce régime contribue à leur bien-être et à leur santé. Une faible part des aliments concentrés se compose de soja provenant notamment d'Amérique du Sud. Nous achetons le soja utilisé conformément à la Convention Nevedi pour un soja durable. Nous procédons ainsi dans la mesure où il n'y a pas d'alternative européenne satisfaisante pour le soja. D'autres matières premières telles que vitamines et lupins proviennent également de pays non européens.

« NOUS AVONS CHOISI DE CONTINUER À UTILISER DES MATIÈRES PREMIÈRES PROVENANT ÉGALEMENT DE PAYS SITUÉS HORS DE L'EUROPE AFIN D'ÉVITER D'IMPACTER TROP NÉGATIVEMENT NOTRE INFLUENCE ÉCONOMIQUE ET L'EFFICACITÉ ALIMENTAIRE. »



ENVIRONNEMENT LOCAL ET GLOBAL

Nous sommes pour une chaîne de production en circuit fermé. Dans cet objectif, nous réutilisons nos matières premières et valorisons au maximum toutes les parties du veau. Nous luttons ainsi contre le gaspillage et tirons parti des sous-produits.

OBJECTIFS RSE EN MATIÈRE D'ENVIRONNEMENT LOCAL ET GLOBAL

- Réduction de 49 % des émissions de gaz à effets de serre des producteurs néerlandais d'aliments pour veaux et des abattoirs en 2030

IMPACT SOCIAL

NORMES ÉTHIQUES

Le VanDrie Group veut que l'ensemble de ses employés, les éleveurs de veaux, les transporteurs et les autres partenaires fassent preuve d'intégrité. Nous travaillons avec des animaux vivants et des produits alimentaires d'origine animale. Pour nous, il est primordial de faire preuve de respect à tous les échelons de notre chaîne de production. Nos fournisseurs de fourrage brut doivent ainsi nous prouver qu'ils respectent les droits de l'homme et nous assurer qu'ils ne font pas appel au travail des enfants. Nous respectons les principes directeurs de l'OCDE pour les entreprises multinationales en matière de responsabilité de la chaîne d'approvisionnement. Nous approuvons également la Déclaration universelle des droits de l'homme des Nations Unies. Nous avons mis au point des règles de comportement pour nos employés. Ils doivent s'abstenir de toute attitude indésirable, que ce soit harcèlement sexuel, discrimination ou harcèlement. Les règles de comportement prescrivent aussi une bonne hygiène personnelle et des méthodes de travail conformes aux règles sanitaires.

IMPACT ÉCOLOGIQUE

UTILISATION DES MATIÈRES PREMIÈRES ET COMMERCE ÉQUITABLE

Dans la mesure du possible, nous nous approvisionnons en matières premières dans notre environnement immédiat. La majeure partie de nos matières premières proviennent d'Europe. Lors de l'achat de matières premières, nous tenons compte des critères de durabilité. Par exemple, toute l'huile de palme achetée par le VanDrie Group et destinée au marché néerlandais est produite de manière durable. Par huile de palme durable, on entend une huile certifiée selon les principes de la Table ronde pour une huile de palme durable (RSPO). Notre département Recherche & Développement (R&D) mène en permanence des recherches pour l'optimisation des flux de matières premières. Au cours de ces dernières années, le département a obtenu des résultats importants. Nous valorisons de plus en plus les sous-produits du secteur laitier pour en faire des matières premières efficaces et rentables pour l'alimentation des veaux.

Nous utilisons aussi davantage de sources alternatives de protéines, telles que les fèves et le maïs. L'innovation a permis une réduction considérable de 7 % de la teneur en phosphate de nos aliments pour veaux. Les aliments pour veaux que nous produisons contiennent du phosphate. Le phosphate est indispensable pour les animaux, les plantes et les êtres humains. Nous devons cependant utiliser le phosphate le plus efficacement possible, dans la mesure où les ressources en phosphate facilement disponibles sont limitées et qu'il n'existe pas de produit alternatif.

ENTRETIEN AVEC... HANS HOOGEVEEN

Ambassadeur, représentant permanent du Royaume des Pays-Bas auprès des institutions de l'ONU à Rome (FAO, PAM et FIDA)

QUELS TYPES DE COLLABORATION ENVISAGEZ-VOUS ENTRE LES INSTANCES OFFICIELLES INTERNATIONALES ET LE MONDE DES ENTREPRISES ?

« Si nous voulons atteindre les Objectifs de développement durable en 2030 et nous attaquer aux problèmes alimentaires mondiaux, nous devons vraiment intensifier notre collaboration avec le monde des entreprises. Les instances publiques nationales et internationales peuvent bien fixer des objectifs pour l'avenir, mais au bout du compte, ce sont les entreprises qui disposent du savoir-faire et des compétences. Il faut examiner comment nous pouvons aider les pays en développement à mettre en place des chaînes de production de qualité. Investir dans le développement agricole en Afrique et dans certaines régions d'Asie est plus important que jamais. L'an passé, on a constaté que 40 millions d'individus de plus qu'en 2015 vivaient sous le seuil de pauvreté. L'Organisation des Nations Unies pour l'alimentation et l'agriculture (FAO) a indiqué que 2 % de ces 40 millions d'individus vont émigrer, sauf si nous investissons de façon intensive dans le développement agricole. Nous devons développer bien plus les systèmes alimentaires dans ces pays ; il est impossible et bien trop coûteux de fournir les produits depuis l'Europe. »

SI VOUS CONSIDÉREZ L'IMPACT ÉCOLOGIQUE, SOCIAL ET ÉCONOMIQUE : SUR QUELS POINTS LE VANDRIE GROUP PEUT-IL FAIRE LA DIFFÉRENCE SELON VOUS ?

« Les Pays-Bas ont été forcés d'apprendre à leurs dépens et ont ainsi acquis beaucoup de connaissances en matière de production écologique et respectueuse du climat. Là où dans de nombreux pays en développement, on abat des arbres pour pouvoir faire paître les animaux, nous avons mis au point des techniques permettant d'augmenter la production sur le même sol de façon écologique en obtenant un meilleur rendement. C'est sur ces points que des entreprises comme le VanDrie Group – mais aussi des centres de connaissances tels que l'Université et Institut de recherche de Wageningen – peuvent avoir une valeur ajoutée. Mettre leurs connaissances en pratique en Afrique peut permettre de réduire les terrains agricoles nécessaires et de mieux gérer les forêts. L'aspect social va cependant plus loin que la seule production agricole

; il s'agit de la chaîne de production dans son ensemble. Les Pays-Bas ont réussi à réduire considérablement l'usage d'antibiotiques. Les pouvoirs publics, mais aussi les entreprises, ont pris des mesures radicales pour y parvenir. Si on veut également mettre en place cette stratégie à l'étranger, il faut un régisseur de la chaîne tel que le VanDrie Group. Comme il ne se concentre pas uniquement sur la production à proprement parlé, le VanDrie Group occupe une position prééminente et joue un rôle directeur dans ces pays. Dès qu'une production de qualité y sera mise en place, l'accès au marché s'améliorera et l'ensemble de la chaîne de valorisation pourra y générer des quantités d'emplois, ce qui en fin de compte contribuera à réduire l'émigration. »

Y A-T-IL D'AUTRES DÉVELOPPEMENTS SUR LESQUELS LE VANDRIE GROUP PEUT MISER ?

« Il est actuellement très difficile de commercialiser les denrées produites en Afrique et en Asie, dans la mesure où les normes en matière de sécurité alimentaire sont de plus en plus strictes. Il faut créer des laboratoires et former du personnel pour effectuer des inspections dans les abattoirs. Les entreprises néerlandaises – mais aussi les pouvoirs publics – ont un beau rôle à jouer dans le développement d'un système alimentaire dans des pays où il n'est pas encore vraiment en place. Ils peuvent ainsi également aider ces pays à développer leurs exportations. Cela nécessite non seulement des investissements financiers, mais aussi des investissements humains et politiques. »

AVEZ-VOUS UN AUTRE CONSEIL POUR LA STRATÉGIE RSE DU VANDRIE GROUP ?

« Mon rôle n'est pas de conseiller les entreprises. Il faut tenir compte des aspects environnementaux et de la sécurité alimentaire, et dans ce cadre, je pense surtout à l'usage d'antibiotiques. Étudier la façon dont nous pouvons prendre une place de premier plan au niveau international avec un groupe d'entreprises pourrait être un objectif sensationnel pour le VanDrie Group. Nous avons la responsabilité de transmettre notre savoir et notre expertise. Si les pouvoirs publics, les centres d'expertise et les entreprises collaborent, nous pouvons avoir un impact important sur le développement de la sécurité alimentaire dans le monde. »

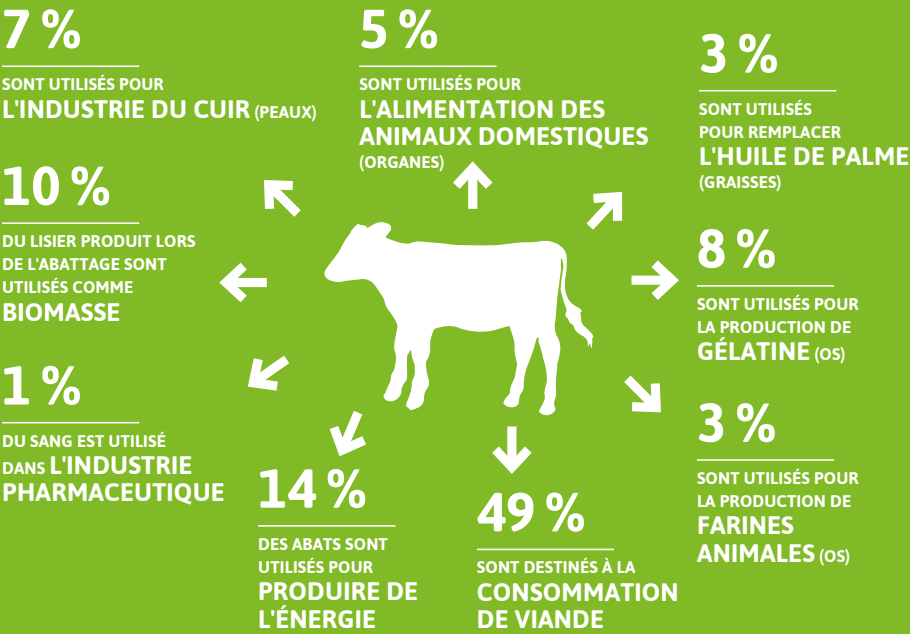
IMPACT ÉCONOMIQUE

TIRER PARTI DU VEAU DE MANIÈRE OPTIMALE

Tirer parti du veau de manière optimale afin de lutter contre le gaspillage, cela signifie, dans la pratique, que nous utilisons toutes les parties du veau : viande, organes, lisier, sang, peau et autres sous-produits. En 2017, dans le programme télévisé néerlandais Keuringsdienst van Waarde, nous avons montré comment nous utilisons la caillette des veaux. C'est de la caillette qu'on extrait la présure, qui est une matière première essentielle utilisée dans l'industrie laitière pour la fabrication du fromage. Nous collectons la bile dans la vésicule biliaire, pour la vendre à l'industrie pharmaceutique. Nous échaudons les abats tels que pattes et panses. Un traitement thermique nous permet d'obtenir de beaux produits savoureux, propres à la consommation. Le peu qui reste est éliminé dans un incinérateur et transformé en énergie verte.

ACHAT RESPONSABLE / DURABLE

Nous achetons de façon responsable diverses fournitures (par exemple imprimés, gobelets et cadeaux d'entreprise) et matières premières. Tous les cartons utilisés par nos abattoirs aux Pays-Bas et en Belgique pour emballer la viande sont conformes au label FSC (Forest Stewardship Council). Afin de prolonger la durée de vie des produits, nous utilisons de plus en plus des emballages en plastique thermoformé. Ces emballages se composent d'un film plastique qui enveloppe le produit sous vide pour former comme une seconde peau. Une grande partie des barquettes dans lesquelles la viande est emballée se composent à 100 % de matériaux recyclés.



AMBITION



LES PRODUCTEURS D'ALIMENTS POUR VEAUX ET LES ABATTOIRS NÉERLANDAIS RÉDUISENT DE 49 % LEURS ÉMISSIONS DE GAZ À EFFETS DE SERRE EN 2030



UTILISATION DE PLUS DE MATIÈRES PREMIÈRES PROVENANT DES ENVIRONS DIRECTS



Chez le producteur de peaux de
veaux Oukro, les peaux sont traitées
puis pliées avec soin.



COMPÉTENCES ET INNOVATION

Le VanDrie Group dispose de son propre département Recherche & Développement (R&D). Nos recherches sont menées par une équipe de huit collaborateurs et testées dans la pratique dans nos propres fermes pilotes. Notre équipe R&D étudie par exemple comment mieux tirer parti des matières premières protéiniques dans les aliments pour veaux.

Le développement des compétences au sein de nos filiales est un point auquel nous accordons une attention toute particulière. Chaque année, nous soutenons des recherches de fin d'études et de doctorats et proposons des places de stage et de formation professionnelle. Actuellement, en plus de nos propres recherches, nous participons à diverses études menées dans un cadre public-privé, en collaboration avec des partenaires tels que des universités et instituts de recherche, ainsi que d'autres entreprises. Labora est le laboratoire indépendant du VanDrie Group. Nos entreprises de production d'aliments pour veaux, nos abattoirs et d'autres parties prenantes font appel aux services de Labora.

« NOUS VOULIONS SOUMETTRE CES EXPÉRIENCES PRATIQUES À UN CONTRÔLE SCIENTIFIQUE À TOUS LES NIVEAUX DE LA FILIÈRE. »

« NOUS ÉTUDIONS L'INFLUENCE DES HYDRATES DE CARBONE SUR LA SANTÉ INTESTINALE DES ANIMAUX ET DES HOMMES. »

NOTRE ÉTUDE

UN VEAU VITAL ET EN BONNE SANTÉ DANS UN ÉLEVAGE DURABLE (VGK)

L'expérience pratique que nous avons accumulée au fil des ans nous a permis de comprendre ce qui marche ou ne fonctionne pas dans une exploitation d'élevage. Comme nous voulions soumettre ces expériences pratiques à un contrôle scientifique à tous les niveaux de la chaîne, nous avons mis en place en 2016 l'étude « Pour un veau vital et en bonne santé dans un élevage durable ». Dans ce cadre, nous travaillons en partenariat avec entre autres l'Université et Institut de recherche de Wageningen, la Fondation Garantie de qualité pour le secteur de la viande de veau (SKV), l'organisme interprofessionnel des éleveurs laitiers LTO Melkveehouderij, MSD Animal Health et le service de santé animale Gezondheidsdienst voor Dieren. Cette étude a pour but de réduire les problèmes causés par les maladies animales et l'usage d'antibiotiques qui en découle. Nous recherchons une approche adaptée pour toute la filière. Cette étude s'efforce de déterminer à différents niveaux au sein de l'ensemble de la chaîne (élevage laitier, transport et élevage de veaux) ainsi que depuis diverses perspectives (alimentation, climat, transport et gestion des maladies animales) où et comment il est possible d'apporter des changements favorables

pour les veaux, les éleveurs et la filière dans son ensemble.

ENTREPRISES PILOTES

Notre propre entreprise pilote « De Haar » se trouve à Scherpenzeel, dans la province de Gelderland. Diverses études pratiques y sont menées par trois employés fixes. Nous testons par exemple de nouvelles formules de fourrages et d'aliments fortifiants. Notre ambition en 2018 est de mettre en œuvre la construction d'un Centre d'innovation et d'expertise à Uddel. Il s'agit d'une nouvelle entreprise pilote qui comptera quatre divisions, y compris une Skybox. La recherche va occuper une place essentielle dans ce Centre d'innovation et d'expertise, qu'il s'agisse des systèmes d'élevage, de la santé ou de l'alimentation animale. En facilitant l'accès à notre étable pilote grâce à la Skybox, nous voulons aussi améliorer la communication au sujet de notre entreprise et des élevages de veaux néerlandais.

CARBOHYDRATE COMPETENCE CENTER (CCC)

Depuis 2011, le VanDrie Group est partenaire du Carbohydrate Competence Center (CCC), qui est aux Pays-Bas le centre d'expertise par excellence consacré aux hydrates de carbone. Il rassemble toutes les connaissances sur les hydrates de carbone. Le CCC veut faire évoluer

les connaissances relatives à la production d'hydrates de carbone afin de favoriser l'innovation au niveau mondial et contribuer à une société saine et durable, aussi bien sur le plan humain que pour le secteur animal.


Dans le cadre du CCC, nous étudions l'influence des hydrates de carbone sur la santé intestinale des animaux et des hommes. Les universités de Groningue et d'Utrecht, les entreprises Avebe, Agrifirm, FrieslandCampina, DSM et Nutricia participent entre autres à ce projet.

PROGRAMME MONDIAL POUR UN ÉLEVAGE DURABLE

Le programme mondial pour un élevage durable (Global Agenda for Sustainable Livestock) est une initiative de diverses parties prenantes de la filière animale, qui vont d'organismes publics et privés, producteurs et instituts scientifiques à des ONG. En plus du VanDrie Group, d'autres organisations telles que Compassion in World Farming, l'Organisation des Nations Unies pour l'alimentation et l'agriculture (FAO), l'Office international de la viande (IMS), la Table ronde mondiale sur la production bovine durable (GRSB) et des ministères de divers pays y sont impliquées. Ce programme mondial vise à permettre la transition vers le développement durable grâce à l'échange de compétences et au dialogue. Des méthodes y sont par exemple développées et des accords passés pour parvenir à une bonne gestion du lisier et à son recyclage.

TABLE RONDE MONDIALE SUR LA PRODUCTION BOVINE DURABLE (GRSB)

Le VanDrie Group est membre de la coopération internationale Table ronde mondiale sur la production bovine durable (GRSB), qui a pour objectif d'encourager le développement durable de la filière mondiale de la viande de bœuf et de veau. Nous échangeons notre expertise de la filière et discutons des défis lancés par la valorisation du lisier, l'usage des antibiotiques et le bien-être animal avec des partenaires tels que Solidaridad, le Fonds mondial pour la Nature (WWF), la Rabobank et McDonald's.



ISO 17025

CERTIFICATION LABORA

UN SYSTÈME DE GESTION SOLIDE



UNE MAÎTRISE PARFAITE DES PROCESSUS



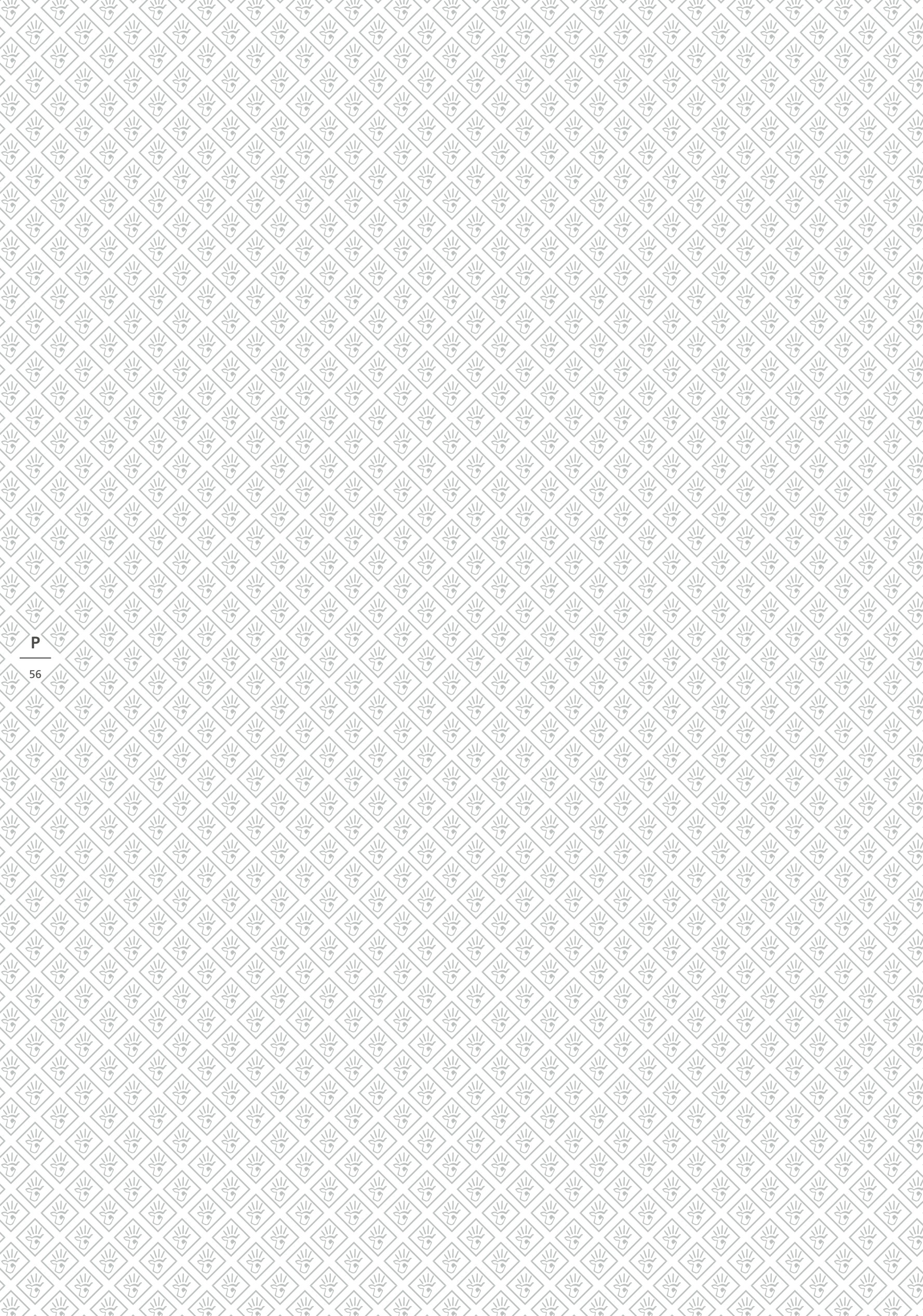
DES RÉSULTATS TECHNIQUEMENT VALABLES



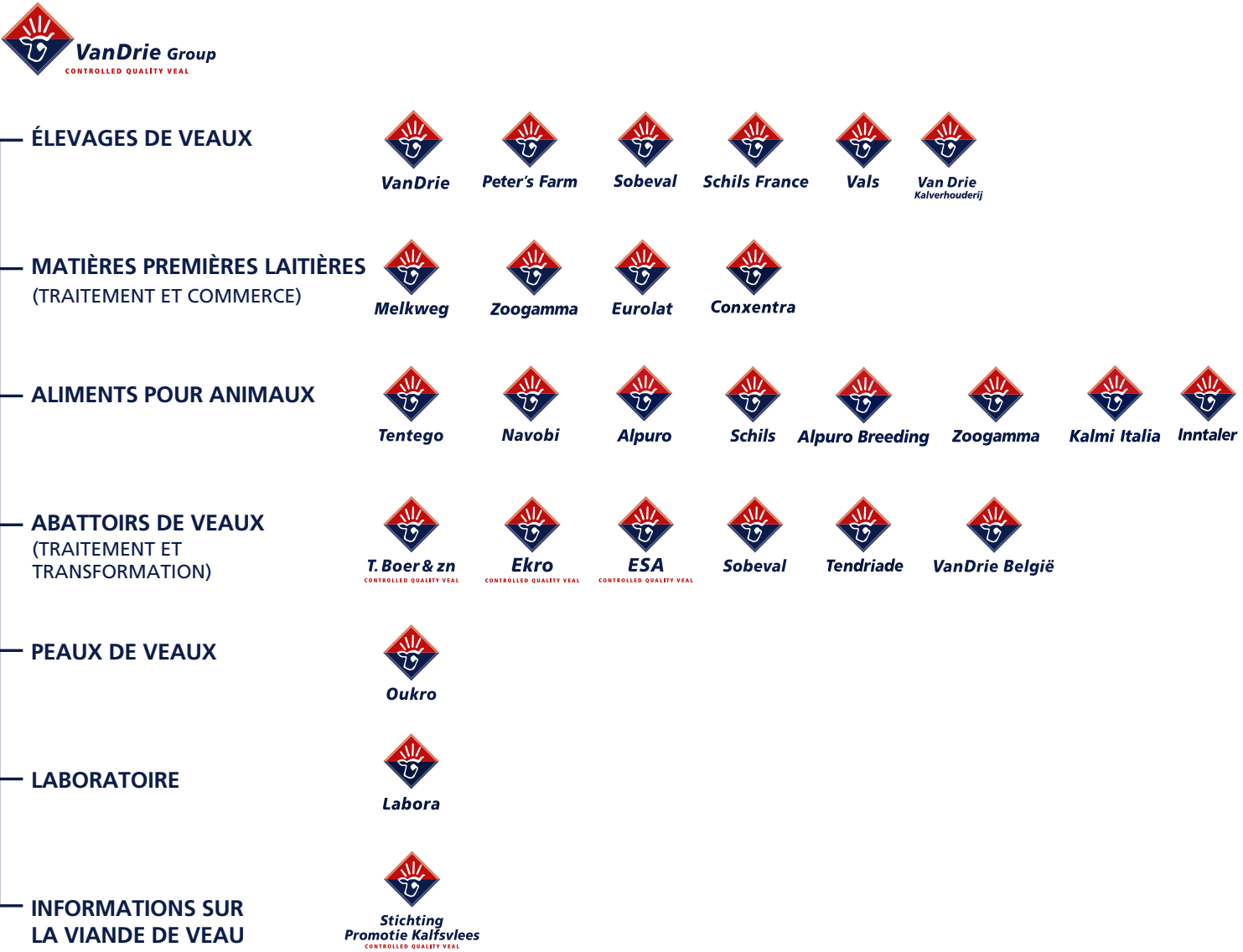


Les produits à base de viande de veau sont notamment emballés sous vide sous film plastique thermoformé par l'entreprise d'abattage et de désossage T. Boer & Zn.





ORGANIGRAMME



P

57

PORTÉE

Nous rendons compte de nos activités pour la 11e année consécutive. Nous utilisons notamment pour cela ce rapport RSE. Depuis 2012, les sujets abordés dans ce rapport RSE annuel sont répartis selon quatre thèmes fondamentaux : notre organisation, la sécurité alimentaire, le bien-être animal et l'environnement local et global.

Leur contenu est évalué une fois par an afin de garantir que la stratégie et les principes fondamentaux demeurent adaptés à l'environnement évolutif dans lequel opère le VanDrie Group. Nous y apportons quelques modifications si cette évaluation en révèle la nécessité.

RESTRICTION ET PORTÉE

Cette année, le VanDrie Group s'intéresse principalement aux performances opérationnelles aux Pays-Bas pour l'exercice 2017. Dans ce rapport annuel, nous rendons compte de nos performances essentiellement à nos partenaires néerlandais. Ce rapport est basé sur les directives GRI. Il a par ailleurs été établi conformément aux critères de l'Indicateur de transparence établi par le ministère néerlandais des Affaires économiques et climatiques.

Nous avons intégré la nouvelle matrice de matérialité à ce rapport. Nos partenaires ont indiqué les sujets qu'ils estimaient importants, ce dont nous rendons compte ici.

Étant donné que nous opérons sur un marché exposé à la concurrence, nous avons choisi de n'évoquer que nos résultats financiers et notre structure interne. Nous accordons relativement beaucoup d'attention aux thèmes considérés comme essentiels par nos partenaires.

DIRECTION ET CONTRÔLE

La division Affaires générales est chargée de déterminer le contenu du rapport et dirige l'ensemble du processus de rédaction du rapport et de mise en œuvre de mesures matérielles au sein du groupe et au-delà. Le contenu concret du rapport est établi sur la base d'entretiens avec des parties

prenantes internes et externes ainsi que sur la base des rapports de gestion de toutes les filiales.

L'ensemble de l'équipe de direction du VanDrie Group veille au bon développement des activités mentionnées ci-dessus. Chaque année, les aspects matériels des activités de l'entreprise sont abordés lors d'une réunion de direction. C'est aussi à cette occasion qu'est accordée l'autorisation de publier les résultats RSE.

Les données figurant dans ce rapport portent sur les performances et les thèmes matériels du VanDrie Group (qui se compose des entreprises dans lesquelles Van Drie Holding B.V. a une participation majoritaire) et non sur les performances des fournisseurs, clients, consommateurs, etc. Les données quantitatives dans ce rapport proviennent des systèmes financiers, du système de gestion du personnel et de Safety Guard. Nous ne disposons pas de système d'information automatisé pour toutes les informations.

C'est donc au moyen d'un modèle standardisé de compte rendu que nous rassemblons chaque année toutes les informations. Là où c'est possible, les données destinées au présent rapport sont mesurées. Pour certains indicateurs, nous devons faire des estimations, dans la mesure où ne disposons pas de données mesurées de manière fiable les concernant. Ces estimations sont basées sur des données mesurées. La majeure partie des informations quantitatives figurant dans ce rapport a été mesuré. Les données sont évaluées au niveau interne avant d'être intégrées au rapport. Aucune incertitude ni restriction intrinsèque n'a été constaté en conséquence des mesures, estimations ou

calculs de données effectués. Ce rapport porte sur la période allant du 1er janvier 2017 au 31 décembre 2017. Il a été publié le 30 juin 2018.

Le rapport de validation et les données évaluées figurent dans les annexes 60 et 61. Pour une vue d'ensemble de l'indice GRI et une explication concernant la terminologie, voir la rubrique 2017 - GRI sur notre site : www.vandriegroup.nl/mvo.

Les éventuelles modifications des définitions et des méthodes de mesure par rapport aux années précédentes sont indiquées dans ce rapport avec les données correspondantes.

RAPPORT DE VALIDATION

La direction de Van Drie Holding B.V. (ci-après « le VanDrie Group ») nous a chargé d'évaluer les indicateurs RSE pour 2017 figurant sur cette page (ci-après « les indicateurs RSE sélectionnés »). Nous accordons un niveau d'assurance modérée pour les indicateurs RSE sélectionnés figurant dans le tableau sur cette page.

ÉVALUATION : DEGRÉ D'ASSURANCE MODÉRÉ

Les travaux d'évaluation visent à obtenir un degré d'assurance modéré et ne sont pas effectués en profondeur comme dans le cadre d'un audit. En conséquence, une mission d'évaluation offre un degré d'assurance inférieur à celui généré par un audit. Nos activités d'évaluation se limitent aux chiffres figurant dans le tableau sur cette page : nous ne pouvons faire que des suppositions et ne pouvons garantir la concrétisation des données projetées en termes de RSE reprises dans ce rapport, et qui concernent les objectifs, les prévisions et les ambitions du VanDrie Group. Notre responsabilité porte sur la remise d'un rapport de validation portant sur les indicateurs RSE sélectionnés.

CRITÈRES DU RAPPORT

Le VanDrie Group a élaboré son rapport RSE sur la base des directives fondamentales de la GRI. L'application des directives de la GRI exige des travaux spécifiques. Un élément important en l'occurrence consiste à déterminer des thèmes matériels ainsi que la portée (« scope ») du compte rendu pour le rapport. Le VanDrie Group a effectué une analyse de matérialité en utilisant la matrice de matérialité figurant à la page 24.

Notre évaluation des données se limite aux indicateurs RSE figurant dans le tableau sur cette page. Les explications qui les accompagnent incluent une description détaillée de la portée des chiffres mentionnés. Nous sommes d'avis que les données figurant dans le tableau sont pertinentes et adéquates pour notre évaluation.

RESPONSABILITÉ DE LA DIRECTION

La direction du VanDrie Group est responsable de la formulation des informations relatives au développement durable intégrées au rapport. Ceci conformément aux critères appliqués par

l'entreprise pour l'établissement de rapports, y compris l'identification des utilisateurs visés et l'applicabilité des critères utilisés aux objectifs de ces utilisateurs. La direction du VanDrie Group est responsable de l'élaboration du rapport et du tableau sur la base des indicateurs GRI (Global Reporting Initiative). La direction est également responsable du contrôle interne, si elle l'estime nécessaire, qui permet de formuler les informations relatives au développement durable dans le rapport, sans exactitudes significatives suite à des fraudes ou des erreurs.

RESPONSABILITÉ DE L'EXPERT-COMPTABLE

Notre responsabilité est de planifier et d'exécuter notre mission de validation de telle façon que nous disposions de suffisamment d'informations pertinentes pour parvenir à une conclusion. Cette mission de validation vise à obtenir un niveau d'assurance modéré. Les travaux effectués pour obtenir un niveau d'assurance modéré ont pour but de déterminer la plausibilité des informations et sont moins poussés que lors d'une mission de validation visant à obtenir un niveau d'assurance raisonnable. Les travaux effectués ici ont principalement consisté à se procurer des renseignements auprès d'employés du groupe et à analyser les chiffres figurant dans le rapport et relatifs aux informations en matière de développement durable. Le niveau d'assurance obtenu lors de missions de validation visant à obtenir un niveau d'assurance modéré est par conséquent plus faible que celui de missions de validation visant à obtenir un niveau d'assurance raisonnable. Il peut y avoir des anomalies suite à des fraudes ou des erreurs et elles sont significatives si on peut raisonnablement s'attendre à ce qu'elles influencent, ensemble ou séparément, les décisions prises par les utilisateurs sur la base des informations RSE figurant dans le rapport. La matérialité a une influence sur la nature, le timing et la portée de nos travaux et l'évaluation de la conséquence des anomalies constatées sur notre conclusion.

TRAVAUX

En ce qui concerne les données RSE sélectionnées figurant dans le tableau, nous avons effectué notre évaluation conformément au droit néerlandais et notamment à la disposition Standaard 3000, « Assurance-opdrachten anders dan opdrachten tot controle of beoordeling van historische financiële informatie » (Missions de validation autres que celles visant au contrôle ou à l'évaluation d'informations financières historiques).

NOS TÂCHES PRINCIPALES DANS LE CADRE DE L'ÉVALUATION DES INDICATEURS RSE SÉLECTIONNÉS ONT ÉTÉ LES SUIVANTES :

- Exécution d'une analyse du cadre local pour se faire une meilleure idée du secteur d'activité, des tendances et questions sociétales pertinentes, de la réglementation et de la législation afférentes ainsi que des caractéristiques de l'organisation ;
- Évaluation de l'adéquation des critères de compte rendu et de leur application cohérente, par exemple l'évaluation du caractère raisonnable des estimations faites par la direction ;
- Évaluation du processus de collecte des données RSE sélectionnées et le regroupement de ces données telles qu'elles figurent dans le tableau sur cette page du rapport annuel RSE 2017 du VanDrie Group ;
- Évaluation basée sur la cohésion avec la documentation sous-jacente rassemblant les données pour chaque entreprise ; réalisation d'un examen des chiffres et d'une analyse de la cohérence des données entre elles.

Nous sommes d'avis que nous avons rassemblé suffisamment d'informations pertinentes pour étayer notre jugement.

CONCLUSION

Les travaux d'évaluation que nous avons effectués n'ont aucunement révélé que les données sélectionnées figurant dans le tableau n'ont pas été présentées, à tous points de vue matériels, conformément aux critères de compte rendu du VanDrie Group.

UTILISATION DE CE RAPPORT DE VALIDATION

Ce rapport de validation porte uniquement sur l'évaluation des performances du VanDrie Group pour les indicateurs RSE sélectionnés, tels que repris dans le tableau sur cette page. Ce rapport de validation est par conséquent limité dans sa portée et ne fournit pas d'assurance quant aux performances RSE globales du VanDrie Group au cours de l'année concernée.

R.C.H.M. Horsmans RA RV
MAZARS N.V.

Amsterdam, le 30 juin 2018

INDICATEUR	UNITÉ	2017	2016	FLUX
NOMBRE D'EMPLOYÉS	Effectifs	1.149	1.087	6 %
EMPLOYÉS À PLEIN TEMPS	Emplois équivalents plein temps	1.050	991	6 %
PROPORTION D'EMPLOYÉS HOMMES	% des effectifs	84 %	85 %	-2 %
PROPORTION D'EMPLOYÉES FEMMES	% des effectifs	16 %	15 %	9 %
ABSENTÉISME	Pourcentage	5,9 %	6,0 %	-2 %
CONSOMMATION D'ÉLECTRICITÉ	kWh par tonne d'aliments pour veaux (1)	25	24,5	2 %
	kWh par veau abattu (2)	30,4	28,1	8 %
CONSOMMATION D'EAU	m³ par tonne d'aliments pour veaux (1)	0,044	0,047	-5 %
	m³ par veau abattu (2)	0,552	0,51	8 %
CONSOMMATION DE GAZ	m³ par tonne d'aliments pour veaux (1)	1,88	1,90	-1 %
	m³ par veau abattu (2)	1,18	1,16	2 %
DOSES JOURNALIÈRES D'ANTIBIOTIQUES ADMINISTRÉES AUX VEAUX	Réduction en % par rapport à 2007	58 %	56,8 %	2 %
NOMBRE DE RAPPELS DE PRODUIT	Nombre	1	1	0 %
NOMBRE D'AUDITS	Nombre (3)	131	132	-1 %

(1) Producteurs d'aliments pour veaux aux Pays-Bas : Tentego, Navobi, Schils, Alpuro
(2) Abattoirs aux Pays-Bas : T. Boer & Zn, Ekro, ESA
(3) Audits internes et externes chez des producteurs d'alimentation pour veaux et dans des abattoirs de veaux aux Pays-Bas
Portée : les travaux effectués dans le cadre du rapport RSE du VanDrie Group portent uniquement sur les entités néerlandaises.

ADDRESSES

PAYS-BAS

VANDRIE GROUP

Nijverheidsweg 11
Mijdrecht
P.O. Box 159
3640 AD Mijdrecht
Pays-Bas
T +31 (0)297 287 872
F +31 (0)297 283 848

*Département des Affaires
générales/Corporate Affairs :*
P.O. Box 33
7300 AA Apeldoorn
T +31 (0)55 54 921 52
F +31 (0)55 54 921 56
E contact@vandriegroup.com
www.vandriegroup.com

T. BOER & ZN

’s Gravenweg 114
Nieuwerkerk a/d IJssel
P.O. Box 6
2910 AA Nieuwerkerk a/d IJssel
Pays-Bas
T +31 (0)180 395 395
F +31 (0)180 395 350
E boer@boer.com
www.boer.com

EKRO

Laan van Malkenschoten 100
Apeldoorn
P.O. Box 373
7300 AJ Apeldoorn
Pays-Bas
T +31 (0)55 54 921 92
F +31 (0)55 54 921 84
E ekro@ekro.nl
www.ekro.nl

ESA

Saba 9
Apeldoorn
P.O. Box 732
7300 AS Apeldoorn
Pays-Bas
T +31 (0)55 54 982 22
F +31 (0)55 54 982 00
E info@esafoods.com
www.esafoods.com

PETER’S FARM

Saba 9
Apeldoorn
P.O. Box 732
7300 AS Apeldoorn
Pays-Bas
T +31 (0)55 54 982 99
F +31 (0)55 54 982 90
E info@petersfarm.com
www.petersfarm.com

OUKRO

Laan van Malkenschoten 90
Apeldoorn
P.O. Box 20274
7302 HG Apeldoorn
Pays-Bas
T +31 (0)55 54 921 90
F +31 (0)55 54 281 37
E info@oukro.nl
www.oukro.nl

TENTEGO

Nijverheidsweg 11
Mijdrecht
P.O. Box 84
3640 AB Mijdrecht
Pays-Bas
T +31 (0)297 280 700
F +31 (0)297 288 046
E tentego@vandrie.nl
www.vandrie.nl

NAVOBI

Jhr. Dr. C.J. Sandbergweg 5-7
Ermelo
P.O. Box 3050
3850 CB Ermelo
Pays-Bas
T +31 (0)577 409 911
F +31 (0)577 409 239
E navobi@navobi.nl
www.navobi.nl

SCHILS

Dr. Nolenslaan 121
Sittard
P.O. Box 435
6130 AK Sittard
Pays-Bas
T +31 (0)46 45 999 00
F +31 (0)46 45 999 99
E info@schils.com
www.schils.com

ALPURO

Elspeterweg 60
Uddel
P.O. Box 84
3640 AB Mijdrecht
Pays-Bas
T +31 (0)297 280 700
F +31 (0)297 288 046
E alpuro@alpuro.nl
www.alpuro.nl

VAN DRIE

Nijverheidsweg 13-15
Mijdrecht
P.O. Box 159
3640 AD Mijdrecht
Pays-Bas
T +31 (0)297 287 872
F +31 (0)297 283 848
E vandrie@vandrie.nl
www.vandrie.nl

LABORA

Jhr. Dr. C.J. Sandbergweg 5-7
Ermelo
P.O. Box 3050
3850 CB Ermelo
Pays-Bas
T +31 (0)557 409 303
F +31 (0)557 109 301
E info@laboralab.nl
www.laboralab.nl

MELKWEG

Joh. Bosboomlaan 50
Ede
P.O. Box 486
6710 BL Ede
Pays-Bas
T +31 (0)318 695 495
F +31 (0)318 641 651
E trade@melkweg.com
www.melkweg.com

STICHTING PROMOTIE KALFSVLEES (Fondation pour la promotion de la viande de veau)

Saba 9
Apeldoorn
P.O. Box 20095
7302 HB Apeldoorn
Pays-Bas
T +31 (0)55 53 340 39
E info@kalfsvlees.nl
www.kalfsvlees.nl

ALPURO BREEDING

Elspeterweg 60
Uddel
P.O. Box 1
3888 ZJ Uddel
Pays-Bas
T +31 (0)577 40 81 11
F +31 (0)577 40 81 00
E info@alpurobreeding.com
www.alpurobreeding.nl

FRANCE

SOBEVAL

Avenue Louis Lescure
Z.I. Boulazac
24759 Trelissac Cedex
France
T +33 (0)55 30 273 73
F +33 (0)55 30 273 93
E contact@sobeval.com
www.sobeval.com

TENDRIADE

22 rue Joliot Curie
ZAC de la Goulgatière
35520 Chateaubourg
France
T +33 (0)29 96 234 62
F +33 (0)29 90 036 56
E tendriade@tendriade.fr
www.tendriade.fr

TENDRIADE

ZI Les Reys de Saulce
26270 Saulce-sur-Rhône
France
T +33 (0)47 56 300 88
F +33 (0)47 56 310 11
E tendriade@tendriade.fr
www.tendriade.fr

VALS

Avenue Louis Lescure
Z.I. Boulazac
24759 Trelissac Cedex
France
T +33 (0)55 30 273 73
F +33 (0)55 30 273 93
E contact@sobeval.com
www.sobeval.com

SCHILS FRANCE

Avenue Louis Lescure
Z.I. Boulazac
24759 Trelissac Cedex
France
T +33 (0)55 30 273 73
F +33 (0)55 30 273 93
E contact@sobeval.com
www.sobeval.com

ITALIE

ZOOGAMMA

Strada Borgosatollo 5/a
25016 Ghedi (BS)
Italie
T +39 030 90 344 11
F +39 030 90 344 28
E info@zoogamma.it
www.zoogamma.it

KALMI ITALIA

Via S. Maria 28
25015 Desenzano (BS)
Italie
T +39 030 91 218 26
F +39 030 91 218 27
E info@kalmiitalia.it
www.kalmiitalia.it

SERUM ITALIA S.P.A.

Via dei Patrioti 33
25046 Cazzago San Martino (BS)
Italie
T +39 030 72 53 38
F +39 030 72 52 06
E info@serumitalia.it
www.serumitalia.it

ALLEMAGNE

EUROLAT

Hommerichterstrasse 25
51789 Lindlar
Allemagne
T +49 (0)220 796 460
F +49 (0)220 796 462
E info@eurolat.com

INNTALER

Inntaler Tiernahrung
Borsigstraße 10
85053 Ingolstadt
Allemagne
T +49 (0)841 37927-50
F +49 (0)841 37927-30
E info@inntaler.info
www.inntaler-tiernahrung.de

BELGIQUE

VANDRIE BELGIQUE

Havenstraat 15
3500 Hasselt
Belgique
T +32 (0)11 212 645
F +32 (0)11 229 910
E info@vandriebelgie.be
www.vandriebelgie.be

VAN DRIE KALVERHOUDERIJ

Pontfort 128
2470 Retie
Belgique
T +32 (0)14 377 483
+32 (0)14 377 639
F +32 (0)14 371 794
E info@vandriekalverhouderij.be
www.vandriekalverhouderij.be

COLOPHON

Ce rapport annuel RSE est une publication du VanDrie Group.

RÉALISATION

Het Portaal, Rotterdam

TEXTE

VanDrie Group et Het Portaal

PHOTOGRAPHIE

La filière en images © VanDrie Group/Annemarie Dekker :

- Élevage de veaux Alpuro Breeding, Uddel (page 6)
- Élevage de veaux Kalverhouderij K. Oudendorp et N. Oudendorp-van Asselt, Garderen (page 16)
- Producteur de fourrage grossier Alpuro, Uddel (page 20)
- Producteur de poudre de lait pour veaux Navobi, Ermelo (page 28)
- Élevage de veaux V.O.F. Logtenberg, Nijbroek (page 34)
- Entreprise de transport E. Van Slot & Zn, Elspeet (page 38)
- Abattoir Ekro, Apeldoorn (page 44)
- Producteur de peaux de veaux Oukro, Apeldoorn (page 50)
- Abattoir T. Boer & Zn., Nieuwerkerk a/d IJssel (page 54)

Portraits photos :

- Portrait de Henny Swinkels ©Annemarie Dekker (page 22)
- Portrait de Louise O. Fresco © Wageningen University & Research/Adrie Mouthaan (page 25)
- Portrait d'Aldrik Gierveld © Ministère néerlandais de l'Agriculture, de la Nature et de la Qualité alimentaire (page 27)
- Portrait de Hans Hoogeveen © FAO/Cristiano Minichiello (page 49)

TRADUCTION

Tekom Vertalers B.V.

IMPRESSION

Weemen B.V.

TIRAGE

1500 ex.

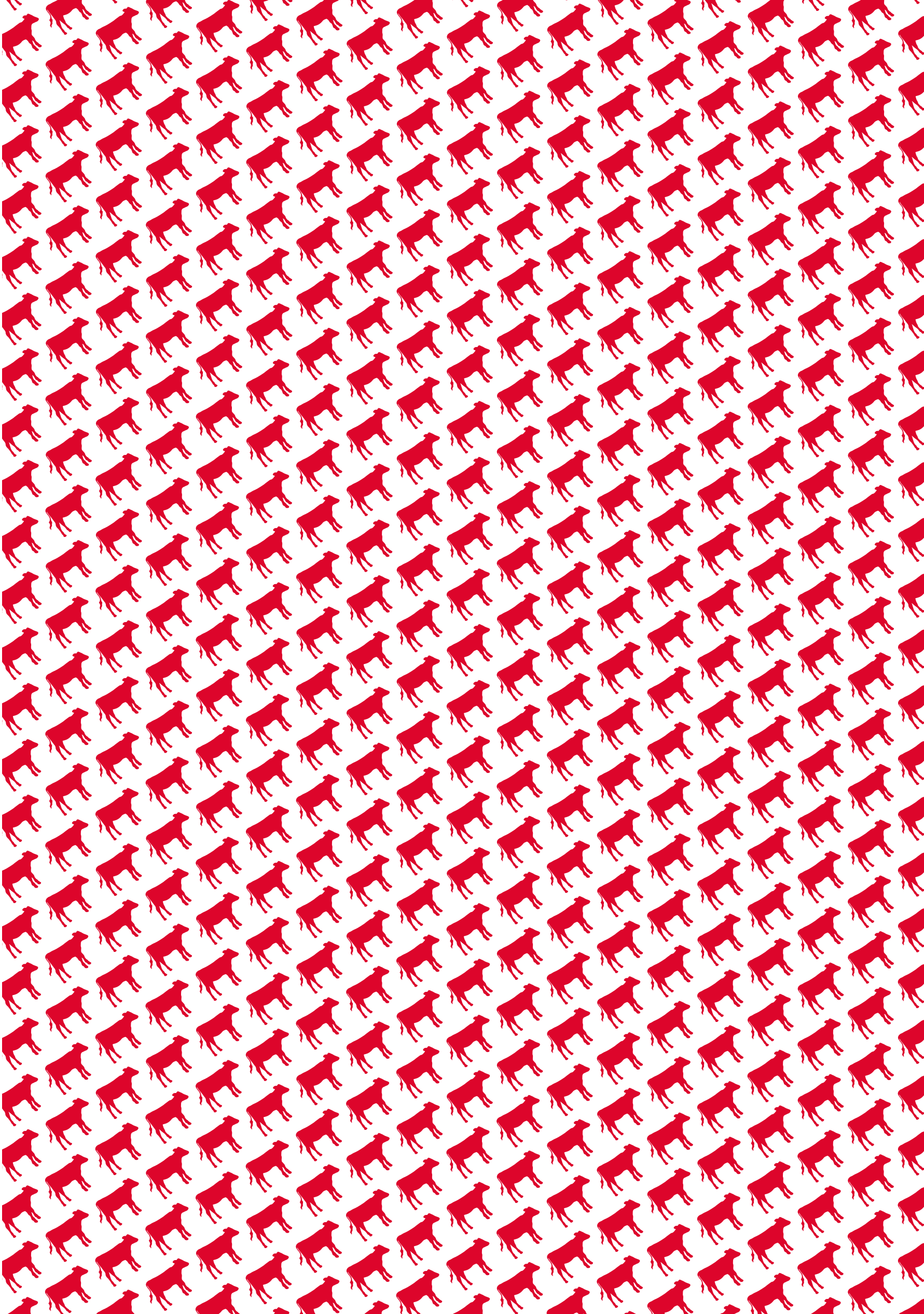
DATE DE PUBLICATION

Juin 2018

Toute copie, reproduction ou diffusion de cette publication est interdite sans l'autorisation écrite préalable du VanDrie Group.

POUR DE PLUS AMPLES INFORMATIONS

contact@vandriegroup.com





VanDrie Group
CONTROLLED QUALITY VEAL

VanDrie Group Corporate Affairs

P.O. Box 33 • 7300 AA Apeldoorn • Pays-Bas • T +31 (0)55 5492152 • F +31 (0)55 5492156
E contact@vandriegroup.com • www.vandriegroup.com